

» PRÍLOHA C PRENOS DÁT

Přenosy dat jsou určeny pro tzv. distribuované zpracování dat. Tento způsob práce nastává tehdy, když geografická nebo organizační struktura vaší společnosti neumožňuje on-line propojení pracovních stanic do počítačové sítě a odpadá tak možnost sdílení stejných dat na datovém serveru. Příkladem může být vzdálená pobočka v jiném městě nebo mobilní prodejce, který potřebuje vystavovat doklady u zákazníků a v pravidelných intervalech předávat data na ústředí společnosti. Tento problém řeší v Money modul Přenos dat.

» MOŽNOSTI A OMEZENÍ PŘENOSŮ

- ▶ Maximální počet poboček kromě centrály je 16.
- ▶ Přenosy lze provádět pouze na počítači, kde je instalován hardwarový klíč určený k přenosům dat.
- ▶ Ve Start verzi je modul přenosů dat přístupný bez hardwarového klíče, je ale určen pouze pro otestování, a počet vygenerovaných přenosů je omezen na dva.
- ▶ Časová náročnost přenosů stoupá s objemem vlastních dat Money. Z tohoto důvodu je doporučeno používat pro zpracování přenosů výkonné počítače s dostatkem paměti. Za minimální konfiguraci lze považovat počítač s procesorem o taktu 300 - 400 MHz a s pamětí 64 MB.

» CO JSOU TO PŘENOSY DAT ?

Přenosy jsou plně funkční tehdy, máte-li zakoupen modul *Přenos dat* pro OFF-Line komunikaci s pobočkami. Slouží k vzájemnému posílání dat mezi centrálou a pobočkami a naopak. Modul Přenos dat se aktivuje hardwarovým klíčem určeným k přenosu dat.

Přenos dat probíhá na pokyn uživatele a je tedy možné zvolit interval přenosu tak, aby vyhovoval potřebám společnosti. Tento způsob práce s daty se nazývá distribuované zpracování dat a vyžaduje náročnější kontrolu práce uživatelů. Je si třeba uvědomit, že jedna a tatáž data se mohou v určitém okamžiku vyskytovat na dvou datových "místech" a mohou zde být měněna.

Centrála může být pouze jedna (samozřejmě to může být i počítačová síť) a práce zde není rozdílná od práce na lokálním Money. Zahájení pobočkového režimu zpracování dat začíná vždy na centrále (ta vzniká z normální, nepobočkové instalace Money). Centrála definuje pobočky a tzv. *Kmenová data* (základní číselníky), která budou na pobočku distribuována. Komunikace probíhá vždy mezi centrálou a příslušnou pobočkou, komunikace mezi pobočkami je vyloučena, a to i zprostředkovaně přes centrálu. Směrem na pobočky se z centrály distribuují pouze *Kmenová data*, *Transakční data* (doklady) nikoliv, s výjimkou skladových převodů. Na centrálu se z poboček distribuují zde vzniklá některá *Kmenová data* (zejména adresář a skladové karty) a doklady, které mají vztah k účetnictví. Na centrále je možné provádět opravu pobočkových dat, změnu zaúčtování a manažerské sestavy za firmu jako celek. Money umí řešit i tzv. konflikty dat, kdy jsou data změněna současně na pobočce i na centrále. Je možné pobočce zakázat změny přenesených dat, čímž se těmto kolizím dá zabránit.

Přenosy dat se realizují pomocí přenosových dávek, což jsou soubory, se kterými je možné manipulovat standardním způsobem (přenos po Internetu, pomocí médií jako ZIP, CD, atd.).

» ZPŮSOB PRÁCE S POBOČKAMI

Při pobočkovém zpracování dat se v Money S3 rozlišují dva základní druhy poboček. *Centrála*, která je hlavním "organizátorem" přenosů, a *Podřízené pobočky*.

V dalším budeme pojmem *Pobočka* rozumět právě tyto podřízené pobočky.

V Money S3 můžete mít definováno maximálně 16 poboček. Počet závisí na počtu zakoupených licencí modulu *Přenos dat*. Centrála je správcem data. Definuje pobočky a určuje která data budou na pobočky distribuována. Na centrále se shromažďují data pořízená na pobočkách a zde je možno provádět vyhodnocení dat za celou firmu, zpracovávat přiznání k DPH, provádět závěrky, apod.

Podívejme se nyní, jaká data je možné přenášet a za jakých podmínek. Data lze obecně rozdělit na *Kmenová data*, což jsou vesměs různé základní číselníky, které potřebuje program ke své činnosti, a na *Transakční data*, která jsou představována doklady.

► Kmenová data (číselníky)

Kmenová data můžeme z hlediska přenosů v Money rozdělit do dvou základních skupin:

Kmenová data distribuovaná na pobočky výhradně centrálou - jsou taková kmenová data, u kterých je třeba zaručit jednoznačnost a pobočkám je zakázáno je měnit. Některá z těchto dat se přenášejí na pobočky automaticky (např. předkontace, účetní osnova, apod.) a uživatel se o jejich distribuci nemusí starat. Jiná taková data je potřeba přiřadit pobočkám pro distribuci (např. číselné řady).

Kmenová data, která mohou vzniknout na pobočkách a jsou zpětně přenášena na centrálu, případně tato data zůstávají na pobočce jako lokální a do přenosů nevstupují.

V následujícím si popíšeme nejdůležitější z nich.

► **Adresář** - adresy můžete vkládat na pobočkách i na centrále. Pobočka zasílá adresy centrále a od okamžiku přenosu na centrálu provádí další změny této adresy pouze centrála. Na pobočce je sice možné exportovanou adresu dále měnit, ale tyto změny se již po prvním přenosu této adresy na centrálu nepřenášejí. Všechny změny musíte provést naopak na centrále, neboť po načtení přenosového souboru z centrály byste o změny provedené pouze na pobočce přišli - adresa se změní podle centrály. Centrála vždy "vidí" všechny adresy, pobočka "vidí" pouze adresy zapsané na pobočce a adresy, které správce ekonomického systému povolil z centrály exportovat do pobočky. Můžete tedy dosáhnout stavu, kdy např. pobočka "vidí" pouze adresy, které zapsala. Distribuce adresáře a skupin adresáře na pobočky se nastavuje v seznamu *Poboček*. Pobočka nemůže přidávat skupiny adre-

sáře. Adresní klíče se nepřenášejí, jsou lokální. Kontaktní osoby je nutné na pobočce přidávat pouze při založení nové firmy, neboť přidání kontaktní osoby k již existující firmě se bere jako oprava firmy, a ta se již na centrálu nepřenášejí.

► **Sklady** - při práci s Money S3 v režimu pobočkového zpracování můžete vést dva typy skladů:

Sklady ve správě centrály. V tomto případě jsou všechny sklady vytvořeny na centrále, a to včetně záznamů skladových zásob. Sklad může být přiřazen pouze jedné pobočce. Pobočce se přiřadí příslušný sklad a pobočka v tomto skladu může provádět skladové pohyby, ale nemůže přidat skladovou zásobu jako záznam. Pobočka rovněž není oprávněna provádět změny údajů v záložce *Kmenová karta* na *Kartě zásoby*. Skladové karty je možné zakládat pouze na centrále. V případě, že na pobočce potřebujete udělat pohyb s novou zásobou, je nutné, aby správce systému na centrále přidal na odpovídající sklad pobočky novou zásobu a poté provedl přenos dat na pobočku. Po načtení přenosového souboru na pobočce se objeví nová zásoba ve skladu a je možno s ní provést pohyb. Pobočka vždy "vidí" pouze své sklady, centrála "vidí" na sklady všech poboček a může provádět skladové sestavy za celou firmu. Tento typ skladu umožňuje provádět jednoduchý převod zásob mezi skladem centrály a skladem pobočky a opačně.

▼ **PŘÍKLAD:** *Na centrále převedete potřebný počet měrných jednotek zásoby na sklad pobočky. Využijete pro to skladový doklad Převodka. Po uložení tohoto skladového dokladu se automaticky při nejbližším přenosu dat na pobočku přidá příslušný stav na skladové karty pobočky. Stejným způsobem je možno provést převod zásob mezi skladem pobočky a skladem centrály. Pokud vedete skladovou evidenci na více pobočkách, není možno převádět zásoby mezi sklady poboček. Vždy je nutno převést zásobu nejprve na sklad centrály a poté ze skladu centrály na sklad příslušné pobočky. Převodka je jediný typ dokladu, který může být distribuován z centrály na pobočku. Sklady ve správě centrály se přiřazují pobočkám v Seznamu poboček.*

Sklady ve správě pobočky. Druhým typem skladů jsou sklady, které jsou ve správě pobočky. V tomto případě jsou sklady vytvořeny vždy na pobočce, které přísluší, a ta je oprávněna ke všem druhům pohybů a také ke změnám v zásobách včetně možnosti přidat novou zásobu. Takovéto sklady si definuje každá pobočka samostatně a zásoby na těchto skladech jsou vytvořeny na základě zvláštních kmenových karet. Není možné převádět zásoby mezi pobočkou a cent-

rálou a ani opačně. *Převodky* je možno použít pouze mezi jednotlivými sklady pobočky, které jsou ve správě pobočky. Pokud potřebujete převést zásoby mezi pobočkou a centrálou, je nutno na jedné straně udělat *Výdejku* a na straně druhé *Příjemku*, ale s "jinou" zásobou resp. *Kmenovou kartou* (zásoba je fyzicky tatáž, ale je představována v Money dvěma různými skladovými kartami). Totéž platí i mezi sklady různých typů na pobočce. I u tohoto typu skladu se všechny informace ze skladové evidence přenášejí na centrálu. Ta však má tyto údaje pouze pro prohlížení.

POZNÁMKA: *Chcete-li mít předmětně „stejnou“ skladovou kartu zásoby jak v centrálním, tak i v pobočkovém skladu, je možné ji podle kmenové karty na pobočce zkopírovat. V seznamu Kmenových karet si vyberete příslušnou kmenovou kartu a stisknete tlačítko Kopírovat. Program tak vytvoří další kmenovou kartu, kde můžete provést její úpravy a podle této kmenové karty lze vytvořit novou zásobu na pobočkovém skladu. Kmenová karta z centrálního skladu přísluší vždy pouze centrále a nelze ji použít v pobočkovém skladě. Nově vytvořená zkopírovaná kmenová karta pak přísluší všem skladům dané pobočky. V přehledových sestavách můžete tyto karty sjednotit filtrem např. podle čísla katalogu nebo zkratky zásoby.*

➤ **Střediska** - se přidělují pobočkám z centrály a pobočka je nemůže měnit, může je pouze používat v dokladech. Střediska se přiřazují pobočkám v seznamu *Poboček*. Přiřazení je výhradní, tj. jedno středisko může patřit pouze jedné pobočce (nebo centrále).

➤ **Číselné řady** - přidělujete pobočkám z centrály a pobočka je nemůže měnit, může je pouze používat v dokladech. Číselné řady se přiřazují pobočkám v seznamu *Poboček*. Přiřazení je výhradní, tj. jednu číselnou řadu může používat pouze jedna pobočka (nebo centrála).

➤ **Pokladny a bankovní účty** - se přidělují pobočkám z centrály a pobočka je nemůže měnit, může je pouze používat v dokladech. Střediska se přiřazují pobočkám v seznamu *Poboček*. Přiřazení není výhradní, tj. jedna pokladna nebo bankovní účet může patřit více pobočkám (nebo centrále) zároveň.

UPOZORNĚNÍ: *Z účetního hlediska není možné mít fyzicky stejnou pokladnu na dvou různých místech, tj. v našem případě mít stejnou pokladnu na více pobočkách, případně na centrále. Z tohoto pohledu musí být přiřazení pokladen pobočkám nebo centrále jedinečné.*

➤ **Zakázky** - jsou distribuovány z centrály na pobočky automaticky. Tyto zakázky nemůže pobočka měnit, může je pouze používat v dokladech. Pobočka však

může pořizovat svoje vlastní zakázky odlišené prefixem pobočky, který se definuje na centrále v seznamu *Poboček*. Ani tyto zakázky po uložení nelze měnit.

➤ **Činnosti** - jsou distribuovány z centrály na pobočky automaticky. Tyto činnosti nemůže pobočka měnit, může je pouze používat v dokladech.

➤ **Automaticky distribuovaná data** - *Účetní osnova (Účetní pohyby v JÚ), Předkontace, Členění DPH, Seznam cen, Seznam výrobních čísel* jsou data, která se z centrály distribuují automaticky, bez možnosti konfigurace ze strany uživatele.

➤ **Nový účetní rok** - je potřeba přidávat na centrále a distribuovat na pobočku přenosem. Roky v agendě nejsou typickými kmenovými daty, neboť jsou určeny strukturou podadresářů, ale chovají se stejně jako data distribuovaná výhradně centrálou a pobočka je nemůže měnit.

UPOZORNĚNÍ: *Při zakládání nového roku na centrále je třeba mít na paměti, která data se nacházejí v podadresáři agendy a která v podadresáři roku. Ta data, která jsou umístěna v podadresáři roků, je třeba při založení nového roku znovu vytvořit a přiřadit pobočkám. Některá data se mohou vytvářet při zakládání nového roku automaticky, převzetím seznamů z minulého roku.*

➤ Uložení kmenových dat v podadresáři

Podadresář agendy: *kmenové karty a seznam zásob, adresář.*

Podadresáře roků: *účetní osnova (účetní pohyby), účetní deník (peněžní deník), seznam předkontací, členění DPH, číselných řad, účtů a pokladen, zakázek, středisek a činností.*

➤ Transakční data (doklady)

Doklady se v Money přenášejí pouze z poboček na centrálu, v opačném směru z centrály na pobočky se doklady nepřevádí, s jedinou výjimkou, a tou jsou skladové převodky. Centrála i pobočky používají vlastní číselné řady, ve kterých vystavují nové doklady. Řady se pobočkám přiřazují na centrále a na pobočce se dostanou následným přenosem dat (viz. předchozí odstavec). Doklady vytvořené na pobočce je možné dále zpracovávat na centrále. Můžete je uhradit, měnit zaúčtování nebo je rozúčtovat. Všechny změny se přenesou zpět na pobočku, na které byl doklad vytvořen.

Pokud je přenesený doklad opraven na pobočce i centrále současně, pak platí pravidlo, že "vyhrává" tvůrce

dokladu, což je vždy pobočka (s výjimkou skladových převodů). Konflikt může nastat dvojím způsobem. První možnost nastane, když při příjmu dávky z pobočky je zjištěno, že nějaký již dříve přenesený doklad byl opraven jak na centrále, tak na pobočce. Na centrále je následně doklad změněn podle pobočky, s patřičným upozorněním. Druhá možnost nastane při příjmu dávky na pobočku. Tehdy je opravený doklad z centrály odmítnut a při následném přenosu na centrálu se konflikt vyřeší podle prvního případu. Pokud je doklad změněn jen na jednom místě, ať již na centrále nebo na pobočce, konflikt nenastává a změna je provedena i na druhém místě výskytu tohoto dokladu.

V každém případě je lepší se konfliktům vyhnout. Toho lze dosáhnout i tím, že se pobočce zakáže po přenosu dat tato data měnit (viz. *Nástroje/Nastavení/Agenda/Přenos dat*).

Přenáší se tyto doklady: účetní záznamy (peněžní/účetní deník), pokladní a bankovní doklady, ostatní závazky a pohledávky, interní doklady, faktury vystavené a přijaté a všechny skladové doklady. Na centrále jsou vizuálně odlišena data pořízená na pobočkách.

Z poboček se nepřenáší tyto doklady: objednávky přijaté a vystavené, nabídky a mzdová data. Pokud jsou mzdy zpracovávány na pobočce, dochází samozřejmě k přenosu účetních dokladů, které se při jejich zaúčtování vytvářejí (závazky, interní doklady).

► Doporučený postup při zakládání agendy s pobočkami

Instalace systému Money S3 pro práci s pobočkami vyžaduje několik kroků, které musíte správně udělat. Pozorně si proto přečtěte následující řádky - popisují vám vše, co je nutné udělat před zahájením pobočkového zpracování dat:

► **Nainstalujte Money S3** v lokalitě, která bude pro vás centrálou. Ve většině případů se asi bude současně jednat o provozovnu, kde sídlí vedení firmy a ředitelství. Je možno využít i stávající instalaci s daty agendy, která doposud používáte.

► **Definujte firemní metodiku** a nastavte si podle ní Money na centrále. Tj. založte všechny používané bankovní účty a pokladny. Chce-li pobočka pořizovat doklady, které podléhají úhradě, musí mít k dispozici alespoň jednu pokladnu nebo bankovní účet. Na centrále přiřadíte pobočkám ty pokladny nebo bankovní

účty, které mají používat. Bankovní účet může být definován jeden společný pro celou firmu nebo pro každou pobočku zvláštní. U pokladen to není z účetního hlediska možné.

► **Definujte strukturu skladů.** Každá pobočka musí mít definován minimálně jeden vlastní sklad. Pro vytvoření pobočkových skladů můžete využít funkce *Kopírovat zásoby na jiný sklad* v hromadných operacích v *Seznamu zásob* nebo *Kopírovat sklad včetně zásob* v seznamu *Skladů*.*) Program pak vytvoří skladové karty pro nový sklad s nulovými zásobami. Na pobočku nelze přenést skladové karty typu *Sada, Komplet*. Pokud přenesete na pobočku skladovou kartu typu *Výrobek*, pak můžete tuto zásobu na pobočce prodávat, vyrobit ji však musíte na centrále. Dalším omezením je skutečnost, že na pobočce u skladů ve správě centrály nelze založit novou kartu zásoby. Tu je nutno založit na centrále a na pobočku ji přenesete přenosem dat. Na pobočce je možno provést skladový pohyb s novou zásobou až po načtení přenosového souboru z centrály. U skladů, které jsou ve správě pobočky, je možné volně přidávat a editovat zásoby. Nelze však převádět zásoby mezi centrálou a pobočkou pomocí *Převodek*. Podrobněji jsou tyto rozdíly mezi *Sklady ve správě centrály* a *Sklady ve správě pobočky* popsány v předchozím odstavci o kmenových datech.

► **Přiřadte pobočkám adresy**, které chcete, aby pobočky "viděly", případně přiřadte pobočkám celé skupiny adres. Druhý způsob vám zároveň zaručí i přenosy v budoucnosti vzniklých adres, bez potřeby jejich opětovného přiřazování pobočkám. Skupiny adres můžete použít i pro odlišení adres, které si na pobočky přenášet nepřejete.

► **Připravte si číselné řady pro jednotlivé pobočky.** Doporučujeme předčíslí číselné řady konstruovat následovně. Jako první znak použít číslo pobočky, pak dva znaky pro letopočet a dvou zbývajících využijte pro rozlišení typu číselné řady, což lze označit jako variantu *prtt*, kde *p* je znak pobočky, *rr* značí rok a *tt* typ dokladu. (Např. 19901 je řada pro vystavené faktury centrály, 29901 řada pro vystavené faktury pobočky). V číselných řadách není vhodné začínat znakem (y) "0", protože v případě faktur vydaných, kdy se číselná řada kopíruje do variabilního symbolu, by došlo k nesouladu mezi variabilními symboly, které vám přijdou na výpisu z banky - většina bank levostranně nuly ve variabilním symbolu odmazává. Z tohoto důvodu ne-

*) Tuto funkci je možno využít pouze u skladů ve správě centrály.

ní v novém tisíciletí nevhodnější dříve často používaná varianta *rrptt*, či podobně.

► **Provedte definici středisek.** Doporučujeme každou pobočku definovat jako samostatné středisko. Tímto si zajistíte možnost samostatně vyhodnocovat na centrále všechny pobočky. Středisko přiřazené pobočce můžete použít v dokladech pouze na pobočce, které je přiřazeno, nebo na centrále. Možnost použít středisko i na centrále využijete při rozúčtování nákladů společných několika pobočkám nebo celé firmě.

► **Zkontrolujte seznam předkontací a účtovou osnovu** (účetní pohyby v jednoduchém účetnictví), seznam členění DPH a budete-li je požadovat upravit, učiňte tak.

► **Definujte pomocné seznamy:** seznam *Činnostia Zakázek*. Zakázky mohou vznikat i na pobočkách, na centrále definujte zakázky společné pro celou firmu.

► **Pokud máte všechny výše popsané úkony** provedeny, nastavte agendu v *Nástroje/Nastavení/Agenda/Přenos dat* jako *Firma s pobočkami - centrální počítač*.

► **Založení pobočky.** V seznamu *Poboček* vytvoříte novou pobočku, které přiřadíte střediska, adresy, sklady atd., a po jejím uložení vás program vyzve k uložení tzv. inicializačního souboru, který po vás bude požadovat program při vytvoření dat na pobočce. Pokud inicializační soubor neuložíte, pobočka nebude na centrále založena.

► **Vytvořte na pobočce novou agendu*** a nastavte ji v *Nástroje/Nastavení/Agenda/Přenos dat* jako *Firma s pobočkami - pobočka*. Program vás vyzve k zadání cesty k inicializačnímu souboru. Po jeho načtení (soubor definuje pouze základní data pobočky, jako je název firmy, atd.) můžete provést první přenos dat z centrály na pobočku, kterým přenesete data, jež jste dříve na centrále pobočce přiřadili. Poté můžete začít pořizovat na pobočce doklady.

► Pro bezproblémové fungování přenosů centrála - pobočka platí několik zásad

► Je třeba zajistit, aby nedocházelo k tomu, že „na cestě“ je více přenosů z jednoho místa (z centrály, nebo pobočky). V zásadě by nemělo dojít k vytváření nového přenosu, pokud nemáte jistotu, že předcházející přenos byl bez problémů načten na druhé straně.

► Mnohem složitější, než u standardní verze, je obnova

dat ze záložní kopie. Obnovu lze provést pouze v případě, že obnovovaná data byla zálohována až po posledním přenosu dat. To platí pro pobočku i centrálu. Pokud si nejste naprosto jisti, doporučujeme před tímto krokem kontaktovat některé z Certifikovaných středisek technické podpory.

⚠ **POZOR: Obnova dat z doby před provedením přenosu, který již byl druhou stranou naimportován, znamená desynchronizaci dat na centrále a pobočce a znemožní provádění dalších přenosů!**

► V případě instalace nové verze Money je třeba zajistit, aby tato byla současně nahrána jak na centrále, tak na všech pobočkách, a to v době, kdy není „na cestě“ žádný přenosový soubor. Důvodem je možná změna struktury dat v různých verzích programu. Jinými slovy, přenos lze uskutečnit pouze v rámci stejné verze programu.

► Je nutné, aby přenosový soubor byl vytvářen na pevný disk a až potom případně přehrán na disketu či jiné médium. Důvod k tomuto postupu je dvojitý. Money na disku udržuje historii několika posledních přenosů, což je užitečné pro řešení případných problémů s přenosy. Pokud umístíte přenosovou dávku přímo na externí médium, o tuto možnost přicházíte a navíc tato média nejsou vždy nejspolehlivější. Výslovně nedoporučujeme diskety, pokud nemáte jinou možnost, pošlete data vždy s kopií na druhé disketě.

► V případě, že je známé poškození zdrojových dat Money, není možné provádět generaci přenosového souboru, ale je bezpodmínečně nutné nejdříve provést nápravu tohoto stavu. S tím souvisí i pravidelná reindexace dat jak na centrále, tak na pobočkách.

► Nedoporučujeme tzv. křížové přenosy, kdy vzniknou současně přenosové dávky na centrále a pobočce a následně se importují na druhé straně. Money tento stav sice umí řešit, ale může dojít ke kolizím dat, které nejsou zbytečnou režií při jejich řešení.

► Pokud máte více poboček, provádějte na centrále přenos směrem na pobočky na všechny pobočky zároveň. Ušetříte tím čas (před každým přenosem se provádí i automatická záloha) a navíc se vyhnete situaci, kdy nebudete moci opravovat data, která byla přenesena jen na některé z poboček a musí „počkat“ na přenos na další pobočky (kvůli společné synchronizaci dat).

► Pro přehlednost vám doporučujeme vést jak na pobočkách, tak i na centrále deník přenosů, kde odpo-

* Pobočku můžete založit i nad již existujícími daty, program kontroluje, zda je to možné. Tento postup Vám však nedoporučujeme, začít na pobočce "z čisté vody" je přehlednější.

vědný pracovník zaznamená čas vytvoření, případně příjmu každé dávky. Tyto údaje Money ukládá také ve zvláštních protokolech, ale tímto způsobem dosáhnete navíc přehlednější a jednodušší evidenci a kontrolu.

»» KONFIGURACE AGENDY PRO PŘENOSY

Konfiguraci agendy pro přenosy zadáváte v menu *Nástroje/Nastavení/Agenda*. Zde v záložce *Přenos dat* nadefinujete, zda je váš počítač centrální či pobočkový:

Nastavení agendy

Údaje o firmě Logo Přenos dat Sklad Adresář Mzdy Zálohování

Firma bez poboček

Firmou bez poboček rozumíme ty z vás, kteří zpracováváte svoje data na jednom místě.

Firma s pobočkami - centrální počítač

Centrálu rozumíme to místo, kde se shromažďují data z jednotlivých poboček pomocí přenosu dat. Centrála může být pouze jedna.

Firma s pobočkami - pobočka

Před založením pobočky musíte mít připraven inicializační soubor, vytvořený na centrále.

Nepovolit opravu dokladů přenesených na centrálu

Doporučujeme nechat přepínač zapnutý. Snižte tím pravděpodobnost vzniku kolize dokladů při současné opravě na centrále i pobočce.

Poslední závěrka: 31.12.2005 Poslední záloha: 30.12.1899

» **Firma s pobočkami** - centrální počítač - tímto přepínačem nastavíte agendu jako *Centrálu*. Od tohoto okamžiku se začnou při jakékoli operaci s daty nastavovat záznamům příznaky o opravě (i smazání) či vytvoření nového záznamu do databáze. Podle nastavení

pobočky se pak budou přenášet na pobočku. Přepínač zapnete až po nadefinování dat pro jednotlivé pobočky (viz. doporučený postup výše).

⚠ **POZOR:** *Toto nastavení je uživatelskými prostředky nevratné a jediný způsob, jak se jej zbavíte, je smazání této agendy.*

» **Firma s pobočkami** - pobočka - tímto přepínačem určíte, že vaše instalace Money S3 (resp. agenda) je pobočkou. Po stisku tlačítka *OK* bude program po vás vyžadovat inicializační soubor, který pro každou pobočku musí vytvořit centrála při definici pobočky.

» **Nepovolit opravu dokladů přenesených na centrálu** - přepínač je přístupný pouze při nastavení agendy jako pobočky. Pokud je zapnut, není na pobočce povolena oprava dokladů, které již byly přenosem dat odeslány na centrálu. Doporučujeme tento přepínač mít zapnutý, aby se zamezilo neopodstatněným opravám^{*)}, a tím i zbytečnému přenášení dat mezi pobočkou a centrálou. Sniží se tím pravděpodobnost výskytu kolize dat při současné opravě jednoho dokladu na centrále i na pobočce. Je-li potřeba některý z dokladů opravit, je možno na nezbytně nutnou dobu přepínač vypnout, ale po provedení opravy jej doporučujeme opět zapnout.

Po uložení karty *Nastavení agendy* se vám v menu *Nástroje/Seznamy* objeví volba *Pobočky*. Zde pak vytváříte seznam *Poboček*, kde provádíte nastavení poboček firmy. Dále se vám v menu *Agenda* objeví volba *Přenos dat*, která slouží na centrále pro vygenerování přenosových souborů pro pobočky a načtení přenosových souborů z poboček. Na pobočce na tomto místě vytvoříte přenosový soubor pro centrálu nebo přijímáte přenosový soubor z centrály.

»» SEZNAM POBOČEK

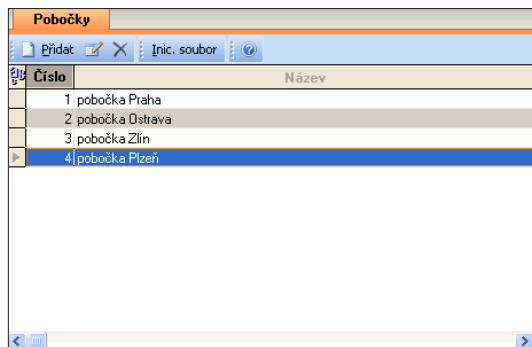
Volba *Pobočky* (viz. *Nástroje/Seznamy/Pobočky*) je přístupná pouze tehdy, jestliže na daném počítači pracujete v režimu pobočkového zpracování dat (menu *Nástroje/Nastavení/Agenda*, záložka *Přenos dat*) a váš počítač je nastaven jako *Centrála*. Slouží k definování poboček a jim přiřazených dat a k vytváření inicializačních souborů pro jednotlivé pobočky.

Po potvrzení volby program zobrazí seznam *Poboček*. V pravé části seznamu naleznete funkční tlačítka, jejichž význam je tento:

^{*)} Opravou je pro počítač i otevření dokladu a jeho opuštění tlačítkem *OK* bez provedení jakékoliv změny. Pokud opustíte doklad tlačítkem *Zpět*, nejedná se o opravu.

- ▶ **Opravit** - opraví definici pobočky pod kurzorem.
- ▶ **Přidat** - přidá novou položku do seznamu a vytvoří její inicializační soubor.
- ▶ **Vymout** - zruší pobočku ze seznamu poboček

⚠ **POZOR:** *Vymutí pobočky ze seznamu, na kterou již byly provedeny přenosy (tj. tato pobočka již má svoje data), znemožní jakékoliv budoucí přenosy dat z této pobočky na centrálu. Pobočka přestane existovat a tato změna je nevratná!*



▶ **Inic. (inicializační) soubor** - vytvoří znovu definiční soubor pobočky pod kurzorem (pro případ ztráty souboru při transportu na pobočku).

▶ Oprava pobočky

Veškeré činnosti související s konfigurací pobočky provádíte vždy na centrále, pomocí volby *Nástroje/Seznamy/Pobočky*.

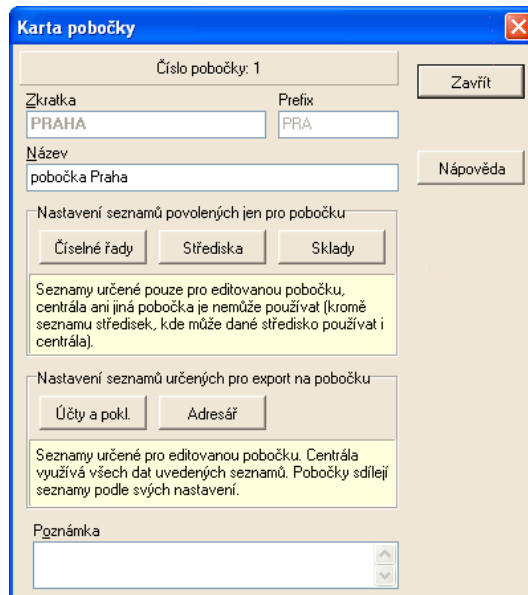
▶ Založení pobočky na centrále

K založení či opravě pobočky slouží *Karta pobočky*. Na této kartě definujete novou pobočku nebo při opravě můžete existující pobočce přiřazovat nebo odebrat střediska, číselné řady, bankovní účty a pokladny, adresy a sklady. Podívejme se nyní na význam jednotlivých údajů na kartě pobočky:

- ▶ **Zkratka** - zkratka pobočky; je uváděna např. v seznamech pro rychlý výběr. Pro zkratku nepoužívejte znaky s českou diakritikou.
- ▶ **Prefix** - prefix pobočky, program nabízí první tři znaky ze zkratky pobočky. Každá pobočka musí mít jiný

prefix, který pak slouží v různých místech programu k identifikaci pobočky (např. se používá pro vygenerování názvu definičního souboru nebo souboru s přenašeny daty). U zakázek tento prefix slouží k zabezpečení jedinečnosti zkratky zakázky vzniklé na pobočce v rámci celé firmy.

- ▶ **Název** - plný název pobočky.
- ▶ **Poznámka** - komentář k pobočce.

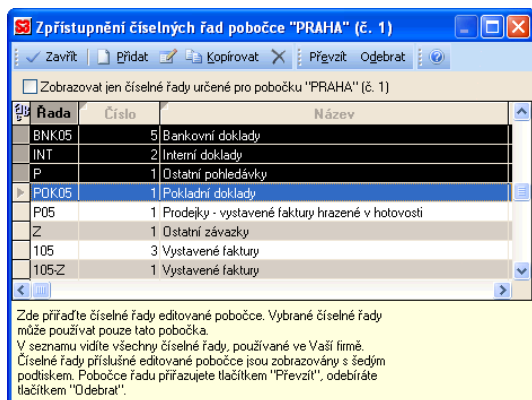


Funkce tlačítek na kartě jsou tyto:

▶ **Číselné řady** - slouží k přiřazení číselných řad, které bude používat pobočka. *Číselnou řadu* můžete přiřadit pouze jediné pobočce. Poklepnutím na tlačítko vyvoláte kartu *Zpřístupnění číselných řad pobočce*:

V kartě vidíte vždy všechny číselné řady, které ve firmě používáte. Tlačítka *Převzít* a *Odebrat* označujete/rušíte číselné řady, které na této pobočce budete využívat. Číselné řady přiřazené pobočce jsou šedě podbarveny. Pokud si budete chtít zobrazit pouze číselné řady pobočky, použijte přepínač v levém horním rohu karty.

Jestliže chcete odebrat číselnou řadu pobočce, která již byla na pobočku přenesena a na kterou pobočka již postavila doklady, musíte tak učinit teprve poté, co z pobočky přijmete na centrálu poslední přenos, a musíte dále zajistit, aby pobočka do následujícího přenosu z centrály tuto řadu nepoužila.



► **Střediska** - tlačítko slouží k rozdělení, která střediska bude používat zakládaná pobočka. Poklepnutím na tlačítko vyvoláte kartu *Zpřístupnění středisek pobočce*.

V kartě vidíte vždy všechna střediska, která ve firmě používáte. Tlačítky *Převzít* a *Odebrat* označujete/rušíte střediska, která na této pobočce budete využívat. Střediska přiřazená pobočce jsou šedě podbarvena. Pokud si budete chtít zobrazit pouze střediska patřící k pobočce, použijte přepínač v levém horním rohu karty.

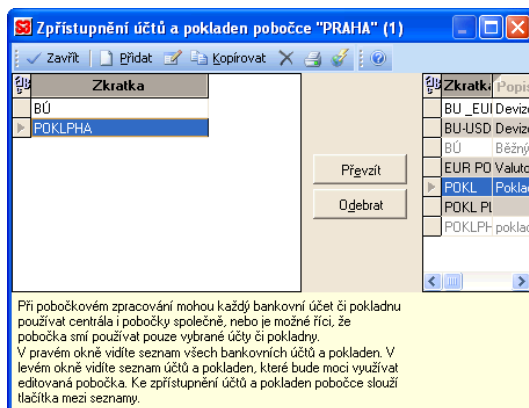
► **Sklady** - tlačítko slouží k určení, který sklad bude používat zakládaná pobočka. Jeden sklad můžete přiřadit pouze jediné pobočce, která však může mít přiřazeno skladů více. Poklepnutím na tlačítko vyvoláte kartu *Zpřístupnění skladů pobočce*.

V kartě vidíte vždy všechny sklady, které ve firmě používáte. Tlačítky *Převzít* a *Odebrat* označujete/rušíte sklady, které na této pobočce budete využívat. Pomocí tlačítka *Kopírovat* máte možnost buď *Zkopírovat pouze sklad* - tato volba vám zkopíruje pouze sklad s veškerým jeho nastavením (bez skladových karet) - nebo *Kopie se skladovými kartami* - zkopíruje se vám celý sklad včetně skladových karet s nulovým stavem zásob.

Sklady přiřazené pobočce jsou šedě podbarveny. Pokud si budete chtít zobrazit pouze sklady patřící k pobočce, použijte přepínač v levém horním rohu karty.

► **Účty a pokladny** - tlačítko slouží k nastavení, které bankovní účty a pokladny bude moci využívat zakládaná pobočka. Obecně platí, že centrála může využívat všechny bankovní účty a pobočky mohou využívat jakýkoliv účet nebo i všechny účty. Pro sledování hotovosti na pobočkách je nutno mít každé pobočce

ce přiřazenu zvláštní pokladnu. Po poklepnutí na tlačítko program zobrazí kartu *Zpřístupnění účtů a pokladen pobočce*.



V pravém seznamu vidíte všechny bankovní účty a pokladny, které v rámci firmy používáte.

V levém seznamu jsou bankovní účty resp. pokladna, které povolíte používat zakládané pobočce. Tlačítky *Převzít/Odebrat* přidáváte, resp. odeberáte pobočce bankovní účty (pokladnu).

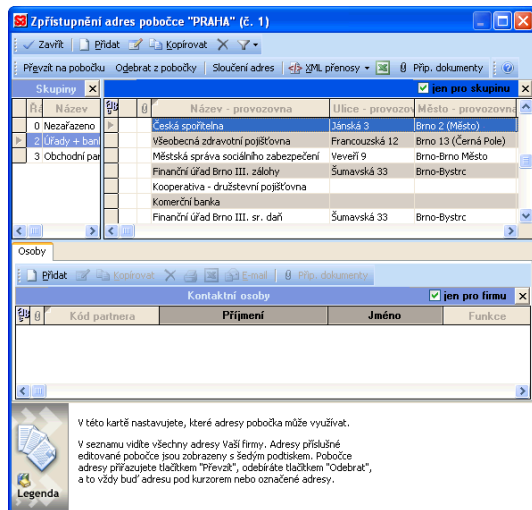
⚠ **UPOZORNĚNÍ:** *Z účetního hlediska není možné mít fyzicky stejnou pokladnu na dvou různých místech, tj. v našem případě mít stejnou pokladnu na více pobočkách, případně na centrále. Z tohoto pohledu musí být přiřazení pokladen pobočkám nebo centrále jedinečné.*

► **Adresář** - tlačítko slouží k výběru, které adresy centrály či jiných poboček zpřístupníte zakládané pobočce. Poklepnutím na něj zobrazíte kartu *Zpřístupnění adres pobočce*:

Adresy přidáváte a ubíráte pomocí tlačítek *Převzít* a *Odebrat*. Přiřazujete vždy adresu pod kurzorem nebo, máte-li některé adresy/skupiny označené, všechny tyto označené. Doporučujeme proto označování vhodné zautomatizovat využitím filtru nebo adresních skupin - označování adres po jedné by asi při větším množství adres bylo zdlouhavé. V případě, že pobočce zpřístupníte adresní skupinu, program automaticky přenesne na pobočku každou novou adresu, kterou zadáte do této skupiny. Adresní klíče do přenosů nevstupují.

Pokud máte pro pobočku všechna nastavení připravena, stiskněte v *Kartě pobočky* tlačítko *OK*. Program se vás zeptá, kam požadujete uložit soubor s definicí pobočky. Jestliže soubor neuložíte, nebude pobočka na

centrále vygenerována. *Definiční soubor* budete potřebovat pro založení pobočky (viz. následující kapitola). V případě ztráty definičního souboru je možno jej znovu vytvořit stiskem tlačítka *Inic. soubor*. Data, která jste pobočce při její definici na centrále vytvořili, budou na pobočku přenesena při prvním přenosu dat na pobočku. Pokud jste definici pobočky opravovali, pak se změny na pobočku přenesou při nejbližším přenosu dat na pobočku.



Založení agendy pobočky na vzdáleném počítači

Pro založení pobočky musíte mít k dispozici *Definiční soubor* pobočky, který byl vytvořen po uložení pobočky na centrále.

Po provedení instalace Money S3 na počítači pobočky je nutno založit *Novou agendu*. V průběhu zakládání agendy budete na kartě nastavení agendy vyzváni k nastavení jejích parametrů. Zde se přepnete na záložku *Přenos dat*, kde zatrhnete přepínač *Firma s pobočkami - pobočka*. Další parametry agendy nenastavujete. Po potvrzení tlačítkem *OK* vás program vyzve k zadání cesty k *Definičnímu souboru pobočky*. Po výběru souboru program dokončí založení agendy a ta bude nastavena jako pobočka. Bez definičního souboru není možno pobočkovou agendu založit.

Do takto vytvořené pobočkové agendy je možno provést načtení prvního přenosového souboru s daty z centrály (*Agenda/Přenos dat/Přenos dat z centrály*).

VYTVÁŘENÍ A PŘÍJEM PŘENOSOVÝCH DÁVEK

Jestliže jste úspěšně nakonfigurovali centrálu a všechny pobočky, můžete začít s vlastním přenosem dat. Nabídku naleznete v menu *Agenda/Přenos dat*. Po potvrzení volby *Přenos dat* se objeví podnabídka, která se významově liší podle toho, zda jste na pobočce (a posíláte data do centrály), nebo jste na centrále a posíláte data pobočce.

Možné volby na centrále jsou:

➤ **Přenos dat na pobočku** - vygeneruje přenosový soubor s daty pro pobočku.

➤ **Přenos dat z pobočky** - přijme přenosový soubor s daty z pobočky.

➤ **Poslední přenos dat na pobočku** - volba vytvoří znovu poslední přenosový soubor s daty pro pobočku (např. při ztrátě souboru během transportu na pobočku). Soubor s daty bude tentýž jako předchozí, nebudou v něm promítnuty změny, které byly v Money S3 provedeny od přenosu dat, který obdržíte. Tyto změny se do přenosového souboru dostanou až při dalším přenosu dat, který bude proveden přes volbu *Přenos dat na pobočku*.

Možné volby na pobočce jsou:

➤ **Přenos dat z centrály** - převzetí přenosového souboru s daty z centrály.

➤ **Přenos dat na centrálu** - vygeneruje přenosový soubor s daty pro centrálu.

➤ **Poslední přenos dat na centrálu** - volba vytvoří znovu poslední přenosový soubor pro centrálu (např. při ztrátě souboru během transportu na centrálu). Soubor s daty bude tentýž jako předchozí, nebudou v něm promítnuty změny, které byly v Money S3 provedeny od přenosu dat, který opakujete. Tyto změny se do přenosového souboru dostanou až při dalším přenosu dat, který bude proveden přes volbu *Přenos dat na centrálu*.

Přenos dat na pobočku (centrála - export)

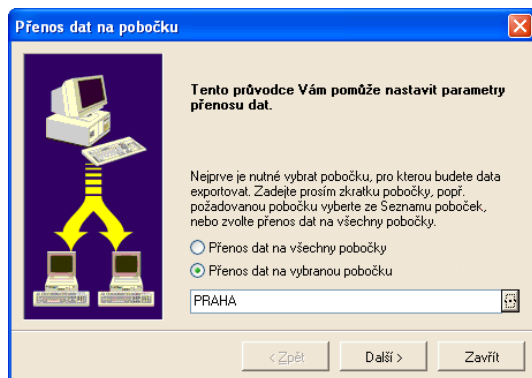
Tato volba je přístupná na centrále pouze tehdy, když jste v nabídce *Nástroje/Nastavení/Agenda, záložka Přenos dat* nastavili agendu jako *Firma s pobočkami - centrální počítač*.

Po potvrzení této volby se spustí průvodce, s jehož pomocí v několika krocích nastavíte parametry pro vytvo-

ření přenosového souboru pro pobočku. Na první kartě vám průvodce vypisuje současné nastavení parametrů přenosu. Najdete zde následující informace:

► **Pobočka** - zde je uvedena zkratka a popis pobočky, na kterou se bude přenos provádět.

► **Přenos dat na všechny pobočky** - v případě, že je nastavena volba *Vytvořit přenos na všechny pobočky* je zde *Ano*, pokud se bude vytvářet přenos pouze na jednu konkrétní pobočku, je zde uvedeno *Ne*.*)



► **Jméno exportního souboru** - jedná se vždy o soubor s příponou EID. V názvu souboru je na prvních třech místech uveden prefix pobočky a na čtvrtém čísle pobočky (ze seznamu poboček) a dále za podtržítkem "CN", což značí, že se jedná o soubor vytvořený na centrále (z důvodu zamezení možnosti záměny souborů pro pobočku a centrálu při transportu; program opačný soubor odmítne načíst).

► **Datum posledního přenosu** - datum, kdy byl vytvořen předchozí přenosový soubor.

► **Čas posledního přenosu** - čas, kdy byl vytvořen předchozí přenosový soubor.

Jednotlivá tlačítka mají tento význam:

► **Volby** - slouží ke změně uvedených parametrů. Na dalších kartách průvodce je vždy podrobný komentář k tomu, jak jednotlivá nastavení provést. Orientujte se tedy podle textu na kartách.

► **Zavřít** - přeruší přípravu spuštění přenosu dat.

► **Dokončit** - zahájí vytvoření přenosového souboru pro pobočku. Pokud máte zapnut přenos dat na všech-

ny pobočky, pak program vytvoří pro každou pobočku zvláštní soubor s názvem podle konvencí uvedených výše.

Během práce program vyžaduje jedinečný přístup k databázím. Není možné, aby bylo Money S3 spuštěno na jiné stanici sítě. Stejně tak nesmí být při víceúlohovém zpracování (viz. volba *Nástroje/ Nastavení/ Uživatelská konfigurace/ Vícenásobné otevření oken*) spuštěna jiná agenda. V těchto případech program přenos dat nespustí.

Po spuštění přenosu dat máte po celou dobu průběhu možnost tlačítkem *Přerušit* zastavit přenos dat a program vrátí po obnovení zálohy data zpět do stavu před zahájením přenosu dat.

Program zahájí tvorbu přenosového souboru kontrolou, zda již soubor uvedeného jména existuje. Pokud existuje, budete na tuto skutečnost upozorněni, a soubor bude poté nahrazen novým. Původní soubor bude přejmenován. Program u takového souboru změní příponu na EOx, kde x je číslo od 0 do 4. Program tímto zabezpečí, že se na disku uchová vždy pět předchozích přenosových souborů pro konkrétní pobočku. Posloupnost těchto archivních souborů není dána poslední číslicí v příponě souboru, ale datem a časem vzniku těchto souborů. Číslo 0-4 se mění cyklicky. V případě ztráty souboru při transportu je možno odeslat chybějící soubor znovu i v případě, že již byl vygenerován další přenosový soubor. Tyto zálohy dávek lze použít i v případě, kdy se musíte vrátit s daty do stavu před několika posledními přenosy pomocí funkce obnovy dat. Provádět tuto činnost vám zásadně nedoporučujeme bez konzultace s některým z *Certifikovaných středisek technické podpory*.

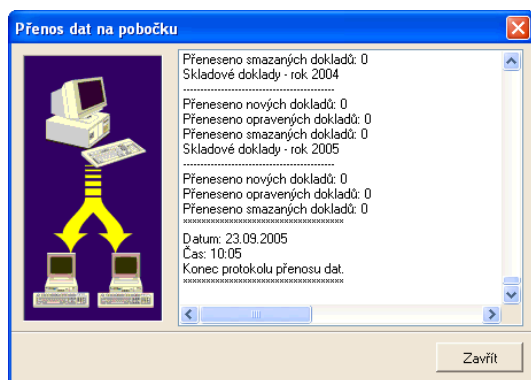
Dalším krokem je vytvoření zálohy dat. V případě většího objemu dat může zálohování probíhat několik desítek minut. Tato doba je také závislá na výkonu počítače, na kterém je přenos prováděn. Doporučujeme proto co nejvýkonnější stroj. V případě, že během vytváření přenosového souboru nebude možno z jakéhokoliv důvodu vytváření úspěšně dokončit, bude tato záloha automaticky obnovena a data se vrátí do stavu před zahájením přenosu dat. Záloha se ukládá vždy do datového adresáře příslušného spuštěné agendy. Najdete ji v podadresáři *data\prenosy\agenda.xxx\backup* v souborech *backup.lz* a *backup2.lz*. Pokud byste tuto zálohu chtěli použít pro ruční obnovu, musíte obnovit nejdříve soubor *backup.lz* a teprve poté *backup.lz2*.

*) Pokud máte více poboček, provádějte na centrále přenos na všechny pobočky zároveň. Ušetříte tím čas (před každým přenosem se provádí i automatická záloha) a navíc se vyhnete situaci, kdy byste nemohli opravovat data, která byla přenesena jen na některé z poboček a musela by "počkat" na přenos na další pobočky - kvůli společné synchronizaci dat.

Po záloze program zahájí tvorbu přenosového souboru. Informace o průběhu přenosu dat jsou uvedeny v levé části karty přenosu dat. Informace mají formu protokolu a je zde uvedeno kdy byl přenos zahájen, název a plná cesta k vytvářenému souboru s daty (implicitně se ukládá do podadresáře *\přenosy*), plná cesta na soubor se záložní kopií. Dále pak průběh přenosu, datum a čas ukončení přenosu a výsledný stav. Tedy informace, zda přenos proběhl úspěšně. V případě, že neproběhl úspěšně, je zde uveden i důvod přerušení.

Programově není možné ošetřit stav, kdy dojde k výpadku napájení, proto doporučujeme, aby stanice i server byly vybaveny dostatečným zálohovým zdrojem napětí.

Protokol o průběhu přenosu dat se vždy ukládá na disk a je možno si jej kdykoliv prohlédnout.

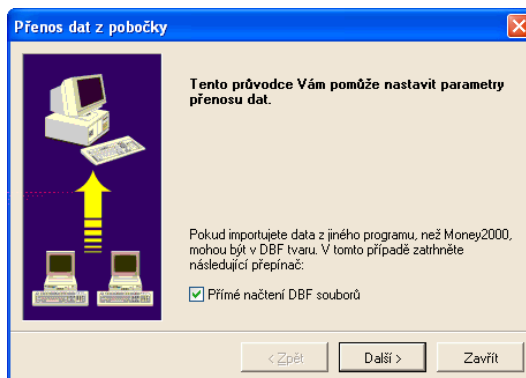


Všechny protokoly se ukládají vždy do datového adresáře příslušného spuštěné agendě. Najdete je v podadresáři *data\přenosy\agenda.xxx\logs*. Název souboru je tvořen následovně RRRMMDDHH.MMP (rok, měsíc, den, hodina, minuta, pořadí v rámci jedné minuty).

► Přenos dat z pobočky (centrála - import)

Po potvrzení této volby se spustí průvodce, s jehož pomocí v několika krocích nastavíte parametry pro načtení přenosového souboru z pobočky. Na první kartě vám průvodce vypisuje současné nastavení parametrů přenosu. Najdete zde následující informace:

► **Přímé načtení dbf souborů** - tato volba je připravena pro komunikaci s aplikacemi, které jsou schopny se formátem přenášených dat přizpůsobit Money S3 a komunikovat s ním.



► **Jméno souboru\adresáře** - zde je uveden název a cesta k souboru, ze kterého se bude pokoušet *Přenos dat* načíst data z pobočky (implicitně se předpokládá podadresář *\přenosy*). V případě, že máte zapnut přepínač *Přenos ze všech poboček*, je zde uveden pouze adresář, kde jsou přenosové soubory z poboček uloženy a program si soubory identifikuje podle konvence uvedené v části *Přenos dat na pobočku*. Přenosový soubor každé pobočky s sebou nese informaci o pořadí vzniku jednotlivých přenosových souborů s daty. Pokud pořadové číslo uvedené v načítaném souboru nebude rovno hodnotě uložené v datech centrály k uvedené pobočce, soubor nebude zpracován. Jestliže bude hodnota v souboru nižší než v datech centrály, budete upozorněni, že se pokoušíte načíst soubor, který již byl dříve zpracován. Když bude hodnota v souboru vyšší než v datech centrály, budete upozorněni, že jste v posloupnosti souborů vytvořených na pobočce některý zapoměli zpracovat nebo se ztratil během transportu. Ani v jednom případě nebudete mít možnost přenos dat dokončit.

► **Pozastavit přenos při zjištění kolize dat** - hodnota *Ano/Ne* podle nastavení parametru. Kolizí dat je myšlena situace, kdy se z pobočky přenáší opravený záznam a program zjistí, že tentýž záznam byl opraven také na centrále. V tomto případě bude změněn podle pobočky. V každém případě запиše program informaci o kolizi do protokolu včetně identifikace záznamu (např. číslo záznamu adresáře, číslo dokladu) a informace, která oprava byla zachována - zda oprava vytvořená na pobočce nebo oprava vytvořená na centrále. Podle toho, o jakou kolizi se jedná, je po dokončení přenosu nutno změny zpětně dohledat a vyhodnotit, zda se program rozhodl správně a nebo zda je změnu nutno ručně zadat opačně.

Podle nastavení tohoto parametru se v případě hodnoty *Ano* program zastaví a čeká na potvrzení obsluhy, v případě hodnoty *Ne* kolizi pouze zapíše do protokolu a pokračuje dále v přenosu. Obsluha se pak dozví o problému až při kontrole protokolu. Taková kolize dat není důvodem přerušení zpracování přenosového souboru.

UPOZORNĚNÍ: *V případě, že nebude zapnut přepínač Pozastavit přenos při zjištění kolize dat, je bezpodmínečně nutné po každém dokončení přenosu zkontrolovat protokol o průběhu přenosu dat, abyste odhalili případné kolize. Protokol naleznete podadresáři data\prenosy\agenda.xxx\logs. Název souboru je tvořen následovně RRMMDDHH.MMP (rok, měsíc, den, hodina, minuta, pořadí v rámci jedné minuty).*

Jednotlivá tlačítka mají tento význam:

► **Volby** - slouží ke změně uvedených parametrů. Na dalších kartách průvodce je vždy podrobný komentář k tomu, jak jednotlivá nastavení provést. Orientujte se tedy podle textu na kartách.

► **Zavřít** - přeruší přípravu spuštění přenosu dat.

► **Dokončit** - zahájí načítání přenosového souboru pro centrálu. Pokud máte zapnut *Přenos dat ze všech poboček*, pak program načítá soubory pro každou pobočku podle konvencí uvedených výše.

Během práce program vyžaduje jedinečný přístup k databázím. Není možné, aby bylo Money S3 spuštěno na jiné stanici sítě. Stejně tak nesmí být při víceúlohovém zpracování (viz. volba *Nástroje/ Nastavení/ Uživatelská konfigurace/ Vícenásobné otevření oken*) spuštěna jiná agenda. V těchto případech program přenos dat nespustí.

Po spuštění přenosu dat máte po celou dobu průběhu možnost tlačítkem *Přerušit* zastavit přenos dat a program vrátí po obnovení zálohy data zpět do stavu před zahájením přenosu dat.

Program zahájí přenos dat vytvořením zálohy dat. V případě většího objemu dat může zálohování probíhat několik desítek minut. Tato doba je také závislá na výkonu počítače, na kterém je přenos prováděn. Doporučujeme proto co nejvýkonnější stroj. V případě, že během načítání přenosového souboru nebude možno z jakéhokoli důvodu přenos úspěšně dokončit, bude tato záloha automaticky obnovena a data se vrátí do stavu před zahájením přenosu dat. Záloha se ukládá vždy do datového adresáře příslušného spuštěné agendy. Najdete ji v podadresáři *data\prenosy\agenda.xxx\backup* v souboru *backup.lz* a *backup2.lz*. Pokud byste tuto zálohu chtěli použít pro ruční obno-

vu, musíte obnovit nejdříve soubor *backup.lz* a teprve poté *backup.lz2*.

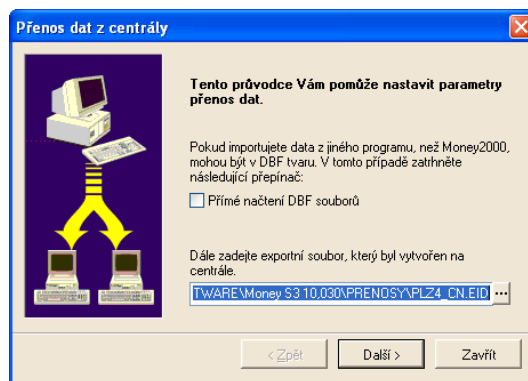
Po záloze program zahájí načítání přenosového souboru. Informace o průběhu přenosu dat jsou uvedeny v levé části karty přenosu dat. Informace mají formu protokolu a je zde uvedeno kdy byl přenos zahájen, název a plná cesta k načítanému souboru s daty (implicitně se bere z podadresáře *\prenosy*), plná cesta na soubor se záložní kopií. Dále pak průběh přenosu, datum a čas ukončení přenosu a výsledný stav. Tedy informace, zda přenos proběhl úspěšně. V případě, že neproběhl úspěšně, je zde uveden i důvod přerušení.

Programově není možné ošetřit stav, kdy dojde k výpadku napájení, proto doporučujeme, aby stanice i server byly vybaveny dostatečným zálohovým zdrojem napětí.

Protokol o průběhu přenosu dat se vždy ukládá na disk a je možno si jej kdykoliv prohlédnout. Všechny protokoly se ukládají vždy do datového adresáře příslušného spuštěné agendy. Najdete je v podadresáři *data\prenosy\agenda.xxx\logs*. Název souboru je tvořen následovně *RRMMDDHH.MMP* (rok, měsíc, den, hodina, minuta, pořadí v rámci jedné minuty).

► Přenos dat z centrály (pobočka - import)

Po potvrzení této volby se spustí průvodce, s jehož pomocí v několika krocích nastavíte parametry pro načtení přenosového souboru z centrály. Na první kartě vám průvodce vypisuje současné nastavení parametrů přenosu. Najdete zde následující informace:



► **Přímé načtení dbf souborů** - tato volba je připravena pro komunikaci s aplikacemi, které jsou schopny se formátem přenášených dat přizpůsobit Money S3

a jednosměrně nebo obousměrně komunikují s Money S3 prostřednictvím souborů ve formátu DBF.

► **Jméno souboru/adresáře** - zde je uveden název a cesta k souboru, ze kterého se bude pokoušet *Přenos dat* načíst data z centrály. Přenosový soubor s sebou nese informaci o pořadí vzniku jednotlivých souborů s daty. Pokud pořadové číslo uvedené v načítaném souboru nebude rovno hodnotě uložené v datech pobočky, soubor nebude zpracován.

Jestliže bude hodnota v souboru nižší než v datech pobočky, budete upozorněni, že se pokoušíte načíst soubor, který již byl dříve zpracován. Bude-li hodnota v souboru vyšší než v datech pobočky, budete upozorněni, že jste v posloupnosti souborů vytvořených na centrále některý zapoměli zpracovat nebo se ztratil během transportu. Ani v jednom případě nebudete mít možnost přenos dat dokončit.

► **Pozastavit přenos při zjištění kolize dat** - hodnota *Ano/Ne* podle nastavení parametru. Kolize dat je myšlena situace, kdy se z centrály přenáší opravený záznam a program zjistí, že tentýž záznam byl opraven také na pobočce. V každém případě zapíše program informaci o kolizi do protokolu včetně identifikace záznamu (např. číslo záznamu adresáře, číslo dokladu) a informace, která oprava byla zachována - zda oprava vytvořená na pobočce nebo oprava vytvořená na centrále. V tomto případě bude změna provedená na pobočce odmítnuta. Při dalším přenosu na centrálu bude zde záznam změněn podle pobočky. Podle toho, o jakou kolizi se jedná, je po dokončení přenosu nutno změny zpětně dohledat a vyhodnotit, zda se program rozhodl správně a nebo zda je změnu nutno ručně zadat jinak.

Podle nastavení tohoto parametru se v případě hodnoty *Ano* program zastaví a čeká na potvrzení obsluhy, v případě hodnoty *Ne* kolizi pouze zapíše do protokolu a pokračuje dále v přenosu. Obsluha se pak dozví o problému až při kontrole protokolu. Takováto kolize dat není důvodem přerušení zpracování přenosového souboru.

⚠ **UPOZORNĚNÍ:** *V případě, že nebude zapnut přepínač Pozastavit přenos při zjištění kolize dat, je bezpodmínečně nutné, po každém dokončení přenosu zkontrolovat protokol o průběhu přenosu dat, abyste odhalili případné kolize. Protokol naleznete pod adresáři data\prenosy\agenda.xxx \logs. Název souboru je tvořen následovně RRRMMDDHH.MMP (rok, měsíc, den, hodina. , minuta, pořadí v rámci jedné minuty).*

Jednotlivá tlačítka mají tento význam:

► **Volby** - slouží ke změně uvedených parametrů. Na dalších kartách průvodce je vždy podrobný komentář k tomu, jak jednotlivá nastavení provést. Orientujte se tedy podle textu na kartách.

► **Zavřít** - přeruší přípravu spuštění přenosu dat.

► **Dokončit** - zahájí načtení přenosového souboru pro pobočku.

Během práce program vyžaduje jedinečný přístup k databázím. Není možné, aby bylo Money S3 spuštěno na jiné stanici sítě. Stejně tak nesmí být při víceúlohovém zpracování agend spuštěna jiná agenda. V těchto případech program přenos dat nespustí.

Po spuštění přenosu dat máte po celou dobu průběhu možnost tlačítkem *Přerušit* zastavit přenos dat a program vrátí po obnovení zálohy data zpět do stavu před zahájením přenosu dat.

Program zahájí přenos dat vytvořením zálohy dat. V případě většího objemu dat může zálohování probíhat několik desítek minut. Tato doba je také závislá na výkonu počítače, na kterém je přenos prováděn. Doporučujeme proto co nejvýkonnější stroj. V případě, že během načítání přenosového souboru nebude možno z jakéhokoliv důvodu přenos úspěšně dokončit, bude tato záloha automaticky obnovena a data se vrátí do stavu před zahájením přenosu dat. Záloha se ukládá vždy do datového adresáře příslušného spuštěné agendě. Najdete ji v podadresáři *data\prenosy\agenda.xxx\backup* v souboru *backup.lz* a *backup2.lz*. Pokud byste tuto zálohu chtěli použít pro ruční obnovu, musíte obnovit nejdříve soubor *backup.lz* a teprve poté *backup2.lz*.

Po záloze program zahájí načítání přenosového souboru. Informace o průběhu přenosu dat jsou uvedeny v levé části karty přenosu dat. Informace mají formu protokolu a je zde uvedeno kdy byl přenos zahájen, název a plná cesta k načítanému souboru s daty, plná cesta na soubor se záložní kopií. Dále pak průběh přenosu, datum a čas ukončení přenosu a výsledný stav. Tedy informace, zda přenos proběhl úspěšně. V případě, že neproběhl úspěšně, je zde uveden i důvod přerušení.

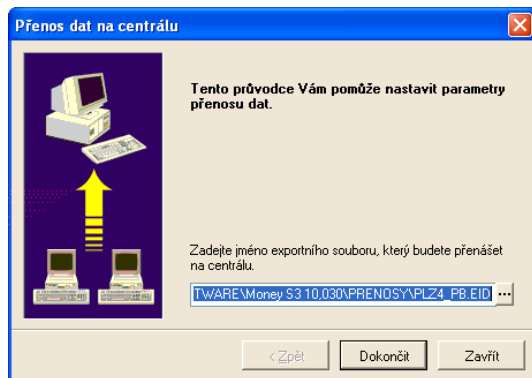
Programově nebylo možné ošetřit stav, kdy dojde k výpadku napájení, proto doporučujeme, aby stanice i server byly vybaveny dostatečným zálohovým zdrojem napětí.

Protokol o průběhu přenosu dat se vždy ukládá na disk a je možno si jej kdykoliv prohlédnout. Všechny protokoly se ukládají vždy do datového adresáře příslušného spuštěné agendě. Najdete je v podadresáři *da-*

ta\prenosy\agenda.xxx\logs. Název souboru je tvořen následovně :RRMMDDHH.MMP (rok, měsíc, den, hodina, minuta, pořadí v rámci jedné minuty).

➤ Přenos dat z centrály (pobočka - export)

Po potvrzení této volby se spustí průvodce, s jehož pomocí v několika krocích nastavíte parametry pro vytvoření přenosového souboru pro centrálu. Na první kartě vám průvodce vypisuje současné nastavení parametrů přenosu. Najdete zde následující informace:



➤ **Jméno exportního souboru** - jedná se vždy o soubor s příponou EID. V názvu souboru je na prvních třech místech uveden prefix pobočky a na čtvrtém číslo pobočky (ze seznamu poboček) a dále za podtržítkem "PB", což značí, že se jedná o soubor vytvořený na pobočce (z důvodu zamezení možnosti záměny souborů pro pobočku a centrálu při transportu, program opačný soubor odmítne načíst).

➤ **Datum posledního přenosu** - datum, kdy byl vytvořen předchozí přenosový soubor.

➤ **Čas posledního přenosu** - čas, kdy byl vytvořen předchozí přenosový soubor.

Jednotlivá tlačítka mají tento význam:

➤ **Volby** - slouží ke změně uvedených parametrů. Na dalších kartách průvodce je vždy podrobný komentář k tomu jak jednotlivá nastavení provést. Orientujte se tedy podle textu na kartách.

➤ **Zavřít** - přeruší přípravu spuštění přenosu dat.

➤ **Dokončit** - zahájí vytvoření přenosového souboru pro centrálu.

Během práce program vyžaduje jedinečný přístup k databázím. Není možné, aby bylo Money S3 spuštěno na jiné stanici sítě. Stejně tak nesmí být při více-

úlohovém zpracování (viz. volba *Nástroje/ Nastavení/ Uživatelská konfigurace/Vícenásobné otevření oken*) spuštěna jiná agenda. V těchto případech program přenos dat nespustí.

Po spuštění přenosu dat máte po celou dobu průběhu možnost tlačítkem *Přerušit* zastavit přenos dat a program vrátí po obnovení zálohy data zpět do stavu před zahájením přenosu dat.

Program zahájí tvorbu přenosového souboru kontrolou, zda již soubor uvedeného jména existuje. Pokud existuje, budete na tuto skutečnost upozorněni a soubor bude poté nahrazen novým. Původní soubor bude přejmenován. Program u takového souboru změní příponu na EOX, kde X je číslo od 0 do 4. Program tímto zabezpečí, že se na disku uchová vždy pět předchozích přenosových souborů pro centrálu. Posloupnost těchto archivních souborů není dána poslední číslicí v příponě souboru, ale datem a časem vzniku těchto souborů. V případě ztráty souboru při transportu je možno odeslat chybějící soubor znovu i v případě, že již byl vygenerován další přenosový soubor. Tyto zálohy dávek lze použít i v případě, kdy se musíte vrátit s daty do stavu před několika posledními přenosy pomocí funkce obnovy dat. Provádět tuto činnost vám zásadně nedoporučujeme bez konzultace s některým z *Certifikovaných středisek technické podpory*.

Dalším krokem je vytvoření zálohy dat. V případě většího objemu dat může zálohování probíhat několik desítek minut. Tato doba je také závislá na výkonu počítače, na kterém je přenos prováděn. Doporučujeme proto co nejvýkonnější stroj. V případě, že během vytváření přenosového souboru nebude možno z jakéhokoliv důvodu přenos úspěšně dokončit, bude tato záloha automaticky obnovena a data se vrátí do stavu před zahájením přenosu dat. Záloha se ukládá vždy do datového adresáře příslušného spuštěné agendy. Najdete ji v podadresáři *data\prenosy\agenda.xxx\backup* v souboru *backup.lz* a *backup2.lz*. Pokud byste tuto zálohu chtěli použít pro ruční obnovu, musíte obnovit nejdříve soubor *backup.lz* a teprve poté *backup.lz2*.

Po záloze program zahájí tvorbu přenosového souboru. Informace o průběhu přenosu dat jsou uvedeny v levé části karty přenosu dat. Informace mají formu protokolu a je zde uvedeno kdy byl přenos zahájen, název a plná cesta k vytvářenému souboru s daty (implicitně se ukládá do podadresáře *\prenosy*), plná cesta na soubor se záložní kopií. Dále pak průběh přenosu, datum a čas ukončení přenosu a výsledný stav. Tedy informace, zda přenos proběhl úspěšně. V případě, že neproběhl úspěšně, je zde uveden i důvod přerušení.

Programově není možné ošetřit stav, kdy dojde k výpadku napájení, proto doporučujeme, aby stanice i server byly vybaveny dostatečným zálohovým zdrojem napětí.

Protokol o průběhu přenosu dat se vždy ukládá na disk a je možno si jej kdykoliv prohlédnout. Všechny protokoly se ukládají vždy do datového adresáře příslušného spuštěné agendě. Najdete je v podadresáři *data\prenos\agenda.xxx\logs*. Název souboru je tvořen následovně: *RRMMDDHH.MMP* (rok, měsíc, den, hodina, minuta, pořadí v rámci jedné minuty).

Transport exportních souborů

Money S3 vám při generaci souboru s daty pro přenos na centrálu resp. pobočku soubor uloží do zvoleného adresáře. Implicitně se vybírá podadresář *\Prenosy* (pozor, nezaměnit s podadresářem *\Data\Prenosy*). Vlastní transport je nutno řešit mimo Money S3 vašimi prostředky. Je možno soubory transportovat jakýmkoliv způsobem, který máte k dispozici (např. zaslat jako připojený soubor e-mailem, zaslat médium poštou, atd.). Při příjmu transportovaného souboru je nutno jej uložit do adresáře, ze kterého budete soubor načítat do Money S3. Program předpokládá, že soubor najde opět v podadresáři *\Prenosy* tam, kde je Money S3 instalováno.