

## » PRÍLOHA F ELEKTRONICKÁ VÝMENA DÁT - XML PRENOSY

Elektronická výmena dát XML v Money S3 rieši elektronickú výmenu dát medzi ekonomickým systémom Money S3 a inými informačnými systémami. Účelom je umožniť B2B výmenu dát medzi obchodnými partnermi, výmenu dát medzi rôznymi miestami v rámci jednej organizácie, výmenu dát medzi rôznymi systémami v rámci jedného používateľa alebo výmenu dát medzi Money a periférnymi zariadeniami (registračné pokladnice, prenosné dátové terminály atď.). Cieľom je dosiahnuť automatizáciu obstarávania a opráv dokumentov, ktorých údaje vznikli na inom mieste alebo v iných systémoch.

XML prenos je samostatne predajný modul k Money S3. V štart verzii Money S3 je jeho plná funkčnosť obmedzená do prekročenia počtu záznamov v dátových súboroch.

### » VŠEOBECNÝ POPIS

Na strane Money prebieha asynchrónna výmena dát v off-line režime prostredníctvom XML dokumentov. Externé rozhranie (t.j. obojstranne akceptovaná dohoda) medzi systémami je tvorená definíciou sady dokumentov so štruktúrou odpovedajúcu existujúcim štandardom pre výmenu obchodných dát. Môže byť podporované ľubovoľné množstvo rozhraní.

Vnútri Money sa používa interná štruktúra dokumentov, obsahujúca popis všetkých entít podliehajúcich výmene dát. Táto štruktúra tvorí interné rozhranie. Transformácia medzi verejnou a internou štruktúrou dokumentov v oboch smeroch (export/import) je realizovaná pomocou XSLT transformačných šablón.

Existenciu interného rozhrania je zabezpečená:

- ▶ Nezávislosť spracovania dát na štandardoch, ktoré sa môžu meniť.
- ▶ Možnosť definície verejného rozhrania ľubovoľnej štruktúry podľa požiadaviek užívateľa.

Prvkom výmeny dát je prenos. Je to činnosť programu zaisťujúca buď spracovanie prijatých dát, alebo vytvorenie odoslaných dát.

Prenos je riadený *Definíciou prenosu*. *Definícia prenosu* určuje štruktúru externého súboru, spôsob transformácie medzi externou a internou štruktúrou, spôsob spracovania prenosu a predvolené nastavenie dátových údajov.

### ▶ Import

- ▶ Príjem XML dokumentu v ľubovoľnej štruktúre, ktorá obsahuje dáta odpovedajúce dátam Money.
- ▶ Podľa nastavení v závislosti na zdroji dát a charaktere prenosu spracovania prijatých dát.
- ▶ Zápis dát do databázy Money korektným spôsobom, t.j. s dodržaním všetkých pravidiel logiky aplikácie.
- ▶ Vytvorenie výstupnej správy o výsledku spracovania importovaných dát.

### ▶ Export

- ▶ Vytvorenie XML dokumentu z dát Money v ľubovoľnej štruktúre, ktorá obsahuje dáta odpovedajúce dátam Money.

Jednotlivé prenosy v rámci jednej definície môžu byť číslované poradovým číslom spracovaných dávok (dokumentov). Pri spracovaní importu je vygenerovaná správa o výsledku spracovania, ktorá môže byť transformovaná do externej štruktúry a odovzdaná späť odosielanej aplikácii.

V prípade exportu je možné zvoliť medzi prenosom všetkých záznamov a prenosom len nových a zmenených záznamov: program si pre každý druh prenosu zvlášť „pamätá“, ktoré záznamy a kedy boli exportované.

## DEFINÍCIA POJMOV

► **Obchodný dokument** - jednotka výmeny dát na úrovni aplikácie. Obsahuje jednu entitu, viac entít rovnakého druhu alebo kombinácie rôznych entít.

► **Entita** - súhrn informácií objektu alebo procesu zo skutočného sveta so vzťahom k účelu aplikácie. Ide o ekonomické pojmy – partner, objednávka, faktúra, úhrada atď. Vo vzťahu k Money S3 chápeme pojem entita ako objekt programu (napr. objednávka prijatá, bankový doklad, karta zásoby, karta adresára, a pod.).

► **Prenos** - časť funkcie programu, behom nej dôjde k spracovaniu obchodného dokumentu – exportu alebo importu. Pri importe môže byť spracované i viac dokumentov súčasne.

► **Definícia prenosu** - pomenovaný a uložený súhrn údajov pre riadenie prenosu. Ide o umiestnenie vstupných/výstupných dokumentov, informácie o štruktúre týchto súborov, o spôsob transformácie údajov do/z dátových štruktúr Money, o potrebnú parametrizáciu spracovania a konfigurácii dát.

► **XML dokument** - akýkoľvek súhrn informácií zapísaný podľa špecifikácie XML. Ide o prostý text, každý údaj je zabezpečený svojim popisom. XML dokument nie je závislý na konkrétnej SW ani HW platforme.

► **Schéma XML dokumentu** - popis štruktúry XML dokumentu a dátových typov údajov. Podporované štandardy sú W3C (\*.XSD) alebo Microsoft (\*.XDR).

► **Transformačná šablóna** - inštrukcie pre transformáciu XML dokumentu, typický na XML dokument s inou štruktúrou alebo na HTML dokument pre zobrazenie dát.

► **Externý XML dokument** - XML dokument vymieňaný medzi jednotlivými stranami. Jeho štruktúra je akceptovaná oboma stranami ako dohodnuté rozhranie.

► **Interný XML dokument** - XML dokument, ktorý Money dokáže spracovať na vstupe, resp. generovať na výstupe. Interný dokument sa získa z externého a naopak transformáciou s použitím vhodnej transformačnej šablóny.

► **Konfigurácia spracovania** - súhrn parametrov, ktorými sa riadi spracovanie importu alebo exportu. Obsahuje informácie o spracovávaných entitách, porovnávacích kľúčoch, vetvenia spracovania podľa výsledkov porovnania a ďalšie potrebné údaje.

► **Konfigurácia dát** - súhrn predvolených hodnôt údajov, ktoré nie sú obsiahnuté v importovanom dokumente. Typicky ide o interné informácie ako je streisko, zákazka, činnosť, sklad a pod.

## ZÁKLADNÁ LOGIKA XML PRENOSOV

### Import

1. Externý XML dokument sa pretransformuje pomocou XSLT šablóny na interný. Pokiaľ nie je transformačná šablóna v prenose definovaná, predpokladá sa, že externý dokument je v tvare interného dokumentu.

2. Interný XML dokument sa overí podľa XSD šablóny (dátová a typová kontrola). Pokiaľ schéma nie je v prenose definovaná, overovanie sa nevykonáva.

► **UPOZORNENIE: Vlastné overenie (validáciu) vykonáva program MS XML Parser, ktorého algoritmus je taký, že v prípade prvej nezahody oproti schéme ukončí validáciu ako chybovú. Pokiaľ máte istotu, že externý dokument je v správnom tvare, odporúčame validáciu používať len pre testovacie účely.**

3. Program postupne spracováva interný dokument podľa jednotlivých druhov entít (adresár, kmeňové karty, zásoby, objednávky, ...). V jednom dokumente môžu byť obsadené všetky entity, ktoré je možné do Money importovať.

4. Pre každú entitu sa najskôr načítajú dáta z jej konfigurácie dát.

5. Následne sa načítajú dáta z XML interného dokumentu. (To znamená, že dáta – premenné z XML dokumentu majú prednosť pred dátami z konfigurácie dát, inak ich prepisujú. Pokiaľ je potrebné zaistiť prednosť určitých premenných z konfigurácie dát, je nutné tieto premenné – tagy, pokiaľ sú v externom XML dokumente obsadené, predtým odstrániť pomocou transformačnej šablóny).

6. Prebehne vlastný import do databázy Money podľa konfigurácie spracovania platné pre túto entitu.

### Export

1. Podľa konfigurácie spracovania (určuje výber záznamu určených pre export a ktoré údaje sa majú pre danú entitu exportovať) sa exportujú dáta z Money S3 do interného dokumentu XML.

2. Interný XML dokument sa pretransformuje pomocou XSLT šablóny na externý XML dokument. Pokiaľ nie je transformačná šablóna v prenose definovaná, predpokladá sa, že interný dokument je v tvare externého dokumentu.

3. Externý XML dokument sa zvaliduje podľa XSD šablóny (dátová a typová kontrola). Pokiaľ schéma nie je v prenose definovaná, validácia sa nevykonáva.

**UPOZORNENIE:** Celý interný dokument je vytváraný programom MS XML Parser priamo v pamäti systému a ukladá sa na disk až vtedy, keď je kompletný, nikdy entitu po entite. Z toho plynú značné nároky na pamäť počítača. V prípade veľkých objemov dát, kedy je systém prinútený používať virtuálnu pamäť na disku, môže dôjsť k značnému zvýšeniu časovej náročnosti vlastného exportu.

## LOGIKA IMPORTU A EXPORTU JEDNOTLIVÝCH ENTÍT MONEY

### Import

Import pomocou XML prenosov dodržiava základnú logiku obstarávania kmeňových dát a dokladov v Money pomocou bežnej editácie, existujú ale samozrejme odlišnosti, ktoré vyplývajú z podstaty rozdielnosti týchto dvoch spôsobov obstarávania dát.

Obecne možno povedať, že viaceré bežné konfigurácie Money (používateľské, účtovného roku, agendy) nemajú na import XML vplyv, prenosi sa riadia vlastnými konfiguráciami dát.

Pomocou importov nie je možné vykonávať akcie, ktoré je možné považovať za internú záležitosť spracovanej agendy, ako je napr. mazanie a opravy dokladov, ich stornovanie, uzamykanie a pod.

Ďalej sa obecne neimportujú žiadne väzby medzi dokladmi (napr. hradiaci a hradený doklad), všetky tieto väzby musia vzniknúť vo vnútri Money.

Ktoré konkrétne objekty (entity) je možné importovať a ako sa líši logika ich spracovania pomocou XML prenosov od možnosti ich obstarávania bežnou editáciou v Money je aktuálne popísané v *Pomoci* programu.

### Import dokladov

Pri prenose dokladov pomocou XML ich rozlišujeme na dva základné možné prenosi typu export a následne import:

**V rámci firmy** - typicky sa jedná napr. o prenosi dokladov medzi pobočkami tejto firmy. V tomto prípade sa nemení ani číslo dokladu, ani údaje o dodávateľovi/odberateľovi, či vystaviteľovi dokladu. Doklad sa zjednodušene povedané prenáša v podobe 1:1, t.j. je importovaný v rovnakej podobe, v akej bol exportovaný.

**Prenos od partnerov** - prijímame doklad od obchodného partnera (napr. faktúra vystavená našim dodávateľom je našou firmou importovaná ako faktúra prijatá). V tomto prípade dochádza k tzv. „zrkadleniu“ dokladov, kedy sa mení druh dokladov a tým pádom sa prehadzujú i pozície údajov o firmách na dokladoch (vystaviteľ pôvodného dokladu sa stáva pre nás dodávateľom, odberateľ z pôvodného dokladu sa stáva adresátom nového dokladu – t.j. naša firma). Je zrejmé, že exportovaný doklad musí byť v tomto prípade pred importom transformovaný. K tomuto účelu slúži v XML prenosoch aparát transformačných šablón. Pre tieto účely odporúčame využívať dodávané transformačné šablóny, ktoré nájdete v Štandardných inštalčných XML súboroch.

Základným spojovacím kľúčom pre import dokladov je u všetkých dokladov Číslo dokladu. Pri prijatých dokladoch je navyše možné použiť kľúč *Doklad došlý*, čo je číslo dokladu, pod ktorým doklad vedie jeho odosielaťel' (napr. u prijatých faktúr typicky variabilný symbol). Pri bankových dokladoch hrá rolu tohto kľúča dvojklúč bankové spojenie (čo je číslo vášho bankového účtu) + identifikácia položky bankového výpisu (čo je jednoznačná identifikácia položky bankového výpisu generovaná bankou).

### Import podľa čísla dokladu

Doklady sa dajú importovať v zásade dvojakým spôsobom:

1) V dátach XML dokumentu je pri konkrétnom doklade uvedená položka (tag) s vyplneným číslom dokladu. V tomto prípade je potrebné nastaviť v konfigurácii spracovanie:

#### Spojovací kľúč - Číslo dokladu

*Režim spracovania: nové záznamy – pridať, záznamy bez kľúča – chyba.*

Doklad bude nainportovaný bez väzby na číselný rad, ako by bol obstaraný s ručným zapísaním čísla dokladu.

2) Pokiaľ bude v dátach XML dokumentu uvedená súčasne i položka (tag) so skratkou číselného radu a takýto číselný rad bude v dátach Money pre daný druh dokladu existovať, import založí doklad i s väzbou na číselný rad.

### ➤ Import podľa číselného radu

V dátach XML dokumentu je u konkrétneho dokladu uvedená položka (tag) so skratkou číselného radu a takýto číselný rad bude v dátach Money pre daný druh dokladu existovať. Položka (tag) pre číslo dokladu nie je vyplnená.

V tomto prípade je potrebné nastaviť v konfigurácii spracovania:

#### **Spojovací kľúč - Číslo dokladu**

*Režim spracovania: nové záznamy – pridať, záznamy bez kľúča – pridať.*

Doklad bude naimportovaný s väzbou na číselný rad, číslo dokladu vygeneruje Money automaticky.

### ➤ Import podľa typu dokladu

V dátach XML dokumentu je pri konkrétnom doklade uvedená položka (tag) popisujúca typ dokladu a takýto typ dokladu bude v dátach Money pre daný druh dokladu existovať. Položka (tag) pre číslo dokladu ani pre číselnú radu nie je vyplnená.

Import identifikuje typ dokladu a pokiaľ je na ňom uvedený číselný rad, prebehne import ako v predchádzajúcom. Nastavenie konfigurácie spracovania je rovnaké.

**❗ UPOZORNENIE:** *Import podľa typu dokladu je možné uskutočniť zadaním typu dokladu v konfigurácii dát importu. Tento spôsob bude pravdepodobne najčastejšie používaným pri importe z externých systémov.*

### ➤ Import podľa kľúča doklad prijatý

Kľúč doklad prijatý je v podstate kombinovaný kľúč, alebo je automaticky kombinovaný s identifikáciou firmy uvedenej na importovanom doklade. Program preto hľadá pri identifikácii importovaného dokladu v dátach Money len doklady s rovnakým kľúčom doklad prijatý v rámci tejto firmy. Inými slovami, pokiaľ existuje pri inej firme doklad s rovnakou položkou doklad prijatý, nie je to vnímané ako duplicita.

V prípade importu podľa tohto kľúča je potrebné nastaviť konfiguráciu spracovania rovnako ako v prípade importu podľa číselného radu, alebo typu dokladu. Doporučený spôsob zadania tejto informácie je zadať typ dokladu (a tým pádom i číselný rad) v konfigurácii dát importu.

#### **Spojovací kľúč - Doklad prijatý**

*Režim spracovania: nové záznamy – pridať, záznamy bez kľúča – pridať.*

### ➤ Import kmeňových dát

#### ➤ Adresy

Spojovacím kľúčom pre kmeňové karty môže byť položka Kód partnera, IČO, Bankový účet + kód banky alebo GUID.

GUID (Globally Unique Identifier) je vnútorná premenná, ktorú používateľ nemôže editovať a je generovaná systémom. Tento identifikátor je vždy jednoznačný, bez ohľadu na to, v ktorých dátach záznam vznikol. Tieto kľúčové premenné je možné s výhodou použiť, pokiaľ nie sú ostatné kľúčové premenné jednoznačné.

**❗ POZNÁMKA:** *Pri použití režimu automatického vyhľadávania spojovacieho kľúča sa položka GUID nezohľadňuje.*

Import adries môže prebiehať ako import samostatného objektu, alebo vloženého objektu. Ako vložený objekt je adresa importovaná z dokladu. V dokladoch sa môže adresa vyskytovať v rôznych významoch (Dodávateľ/Odberateľ, Konečný príjemca, Naša firma).

Pri importe adresy ako vloženého objektu je vždy dodržaný nasledujúci postup: Adresa sa najprv identifikuje podľa zvoleného kľúča. Pokiaľ existuje v dátach Money, údaje z databázy sa načítajú do pracovného objektu, následne sa prepíšu dátami z XML dát adresy a tieto dáta sa použijú v importovanom doklade spoločne s referenciou na adresu v adresári Money. Pokiaľ je nastavená v konfigurácii spracovania i oprava vloženého objektu, zapíšu sa tieto dáta aj do adresára. Pokiaľ sa nepodarí identifikovať adresu v dátach Money, doklad sa importuje s údajmi o adrese z XML dát, ale bez väzby na adresár.

#### ➤ Kmeňové karty

Spojovacím kľúčom pre kmeňové karty môže byť položka Čiarový kód, Katalóg alebo PLU. Money obecné nevyžaduje jednoznačnosť pri položkách Katalóg a Čiarový kód. Pokiaľ budete používať tieto položky pre import, je nutné zaručiť ich jednoznačnosť používateľskými prostriedkami Money v *Nastavenie/Agendy*.

#### ➤ Zložené kmeňové karty

Je možné exportovať a importovať zložené kmeňové karty (sady, komplety, výrobky). Tieto zložené kmeňové karty sa odlišujú od normálnych tým, že obsahujú definíciu svojich komponentov, tzv. zloženia, ktoré ale sú zásobami. To znamená, že pri importe zložených kme-

ňových kariet dochádza aj k importu zásob, ktoré sa riadi nastavením konfigurácie spracovania pre zásoby. Pokiaľ majú zložené kmeňové karty rekurzívnu definíciu komponentov (komponenty sú opäť zložené kmeňové karty), sa exportujú aj importujú všetky vnorené kmeňové karty. Pri importe zložených kmeňových kariet sa riadi import hlavnej (rodičovskej) kmeňovej karty konfiguráciou spracovania samostatného objektu, zatiaľ čo komponenty sa riadia podľa spracovania vloženého objektu. Týmto spôsobom je možné kontrolovať odlišným spôsobom import vnorených entít.

**POZNÁMKA:** Definícia zloženia je záležitosť samostatného objektu (rodičovskej kmeňovej karty). Tzn., že pokiaľ už v dátach Money existujú kmeňové karty, z ktorých potrebujete vytvoriť zloženú kmeňovú kartu, ktorá obsahuje v XML dátach len zloženie v podobe identifikačných údajov komponentov, t.j. len existujúcich kmeňových kariet. Inými slovami, i keď existujú v importovaných dátach takisto údaje o komponentoch a nie je povolený import vložených objektov, použijú sa z týchto dát len identifikačné údaje komponentov pre vytvorenie zloženia rodičovskej karty..

### ➤ Skladové zásoby

Skladová zásoba je pri importe identifikovaná pomocou spojeného kľúča Kmeňová karta + Sklad. Výsledný spojený kľúč je potom určený nastavením pri entitách Kmeňová karta a Sklad. Entitu Sklad v Money nie je možné importovať ako takú, ale je potrebné pre účely importu zásob túto entitu identifikovať.

Sklad je možné identifikovať v dátach XML dokumentu len podľa položky *Kód skladu*. Pokiaľ táto položka nie je vyplnená pri príslušnom sklade v dátach Money (Zoznam skladov), identifikácia skladu z dát XML dokumentu nie je možná. Identifikáciu skladu je možné zadať tiež aj v konfigurácii dát príslušnej entity, v tomto prípade nemusí byť kód skladu v dátach Money (Zoznam skladov) zadaný.

Zásobu je možné importovať len ako samostatnú entitu, ale pri importe dokladov so skladovými položkami je nutné túto zásobu identifikovať, aby sa zaručila relácia položky dokladu na správnu kmeňovú kartu a sklad. (V tomto prípade sa identifikácia riadi podľa záložky *Vložený objekt* pri entite *Kmeňová karta*).

Import skladových položiek sa riadi nasledujúcimi pravidlami:

Pokiaľ sú uvedené v položkách importovaných dokladov priamo vo vstupnom XML súbore oba potrebné identifikačné údaje, t.j. je prítomná premenná (tag) popisujúca kmeňovú kartu aj premenná (tag) popi-

sujúca sklad aj s príslušnými identifikačnými kľúčmi, je položka importovaná s týmito údajmi (pokiaľ je zásoba správne identifikovaná v dátach Money). Pokiaľ je potrebné k identifikácii skladu použiť údaje zadané v konfigurácii dát tohto dokladu, nesmie byť v dátach vstupného XML súboru pri položkách obsiahnutá premenná (tag) popisujúca sklad. Pre vytvorenie takýchto dát bez položky identifikujúcej sklad je možné s výhodou využiť v Money možnosť neexportovať tieto vnorené premenné, ktoré ide nastaviť pri príslušných dokladoch v konfigurácii spracovania exportu. Ďalšou možnosťou je použiť pri importe transformačnú šablónu, ktorá tieto údaje z dát vstupného XML súboru odstráni. Pre tieto účely odporúčame využívať šablóny, ktoré nájdete v Štandardných inštaláčnych XML súboroch.

### Import skladových položiek zložených kmeňových kariet.

Týka sa položiek faktúr, skladových dokladov, objednávok, ponúk, dopytov zo skladu, obsahujúcich zloženú kmeňovú kartu. Ide len o sady a komplety – výrobky sa v položkách dokladov chovajú ako jednoduché karty. Pri importe týchto položiek sa komponenty berú z definície kmeňovej karty v dátach Money, tzn. že priamy import komponentov z XML dát nie je možný, aj keď sa zloženie exportuje v tej podobe, v akej je v Money uložený. (aktuálne zloženie sa v položkách dokladov Money môže líšiť o definície zloženia vlastnej kmeňovej karty).

Pri prenose dokladov so skladovými položkami (objednávky, skladové doklady) je nutné mať na pamäti niekoľko základných skutočností:

➤ Aj keď prenos prebieha v rámci jednej firmy medzi dvoma rôznymi inštaláciami Money, bez ohľadu na to, či ide o inštaláciu s pobočkami Money, alebo o dve nezávislé „bezpobočkové“ inštalácie, ide vždy na strane exportu aj importu o dva nezávislé sklady.

➤ Pri importe výdajových dokladov je obstarávacia (skladová) cena výdaja zásoby určená skladom Money, na ktorý sa import prevádza a nie importovanými dátami. Inými slovami, cena, za ktorú bola vydaná exportovaná zásoba v žiadnom prípade nesúvisí s cenou, za ktorú bola vydaná importovaná z

➤ Pokiaľ používate Money s pobočkovým spracovaním dát, nie je možné pomocou XML prenosov porušiť akékoľvek obmedzenie, ktoré tento spôsob spracovania replikácii dát prináša. Hlavne nemôžete importovať doklady so skladovými položkami na sklad, ktorý centrále alebo pobočke nepatrí, lebo akékoľvek pohyby na týchto skladoch sú vždy výsadou len jednej z pobo-

čiek (alebo centrály). Pri prenose týchto dokladov je vždy nutné vytvoriť na prijímacej pobočke „kópiu“ skladu exportujúcu pobočky, so všetkými dôsledkami, ktoré to prináša. Pokiaľ používate účtovanie skladov metódou A, je nutné pri prenosoch skladových dokladov formou 1:1 pamätať na to, aby nedochádzalo k dvojitému zaúčtovaniu skladových pohybov.

**Skladové skupiny zásob** na sklade sa neimportujú, t.j. nie je možné importom meniť umiestnenie už existujúcej zásoby do inej skladovej skupiny, ani založiť novú skladovú skupinu (s jedinou výnimkou – viď ďalej), prípadne meniť konfiguračné dáta *Skupiny zásob*.

Skladové skupiny hrajú rolu iba pri importe nových skladových zásob pre identifikáciu a to takto:

► Pokiaľ položka (tag) Skupina nie je v importovaných XML dátach a v Money existuje skupina Nezaradené pri príslušnom sklade, potom sa zásoba naimportuje do tejto skupiny. Pokiaľ skupina Nezaradené neexistuje, skupina sa vytvorí a zásoba sa naimportuje do nej. Pokiaľ tag Skupina je v importovaných XML dátach a v Money existuje táto skupina, potom sa zásoba naimportuje do tejto skupiny; pokiaľ neexistuje, chová sa import ako v predchádzajúcom prípade so skupinou Nezaradené.

## Výrobné čísla

Výrobné čísla (VČ) je možné importovať a exportovať len prostredníctvom dokladov, a to len kmeňových kariet s evidenciou výrobných čísel (len jednoduché karty a výrobky). Či je požadovaná evidencia VČ, sa určuje zo záznamu kmeňovej karty v databáze Money.

Pokiaľ nejde o kmeňovú kartu s evidenciou výrobných čísel, prípadný zoznam výrobných čísel v importovaných dátach sa ignoruje.

Výrobné čísla sú podporované pri výdajových dokladoch – výdajka, predajka, vystavený dodací list, vystavená faktúra, dobropis prijatej faktúry a pri príjmových dokladoch – príjemka, prijatý dodací list, prijatá faktúra, dobropis vystavenej faktúry.

Logika importu výrobných čísel v dokladoch sa riadi podľa bežnej logiky Money. Spôsob importu výrobných čísel je ovplyvňovaný konfiguráciou spracovania podriadených entít zásoby zvlášť pre príjmové a výdajové doklady: výrobné číslo – príjem, výrobné číslo – výdaj. Odporúčame nemeniť implicitné nastavenie týchto údajov, bez dôkladnej znalosti chovania importu výrobných čísel.

## ► Export

Pri exporte neplatí žiadne väčšie obmedzenie tak, ako pri importe. Podobne ako pri importe, sa ale nezohľadňujú dáta, ktoré sa považujú za internú záležitosť danej agendy. Napr. sa nikdy neexportujú zmazané, stornované a stornujúce doklady.

Pri exporte jednotlivých entít je možné ale spoločne s nimi v niektorých prípadoch exportovať i ich „podriadené“ entity (napr. entitu firma v rámci dokladu), i keď nie sú dáta tejto entity priamo uložené v nadirodenej entite. Táto možnosť sa riadi pomocou konfigurácie spracovania exportu.

## ►► LOGIKA IMPORTU A EXPORTU KONKRÉTNÝCH OBJEKTŮ MONEY

Konkrétne objekty (entity), ktoré je možné exportovať sú popísané v nasledujúcej tabuľke.

## ► Zoznam entít pre XML prenosy

Entita XML	Export	Import		Z gridu	Obmedzenie
		Nové	Oprava		
Adresár	ÁNO	ÁNO	ÁNO	ÁNO	
Kmeňové karty	ÁNO	ÁNO	ÁNO	ÁNO	Zložené km. karty (sada, komplet, výrobky) je možné importovať ako štruktúru.
Skladové zásoby	ÁNO	ÁNO	ÁNO	ÁNO	Ido
Zákazky	ÁNO	ÁNO	ÁNO	NIE	vrátane výrobných zákaziek
Vybrané zo znamy	ÁNO	NIE	NIE	NIE	Kontrolingové zoznamy. Účtová osnova, zoznamy členenia DPH, predkontácií, stredisk, činnosti a kurzového listka.
Objednávky prij./vyst.	ÁNO	ÁNO	NIE	ÁNO	
Ponuky prij./vyst.	ÁNO	ÁNO	NIE	ÁNO	
Dopyty prij./vyst.	ÁNO	ÁNO	NIE	ÁNO	
Faktúry prij./vyst.	ÁNO	ÁNO	NIE	NIE	Faktúry s i bez položiek, skladové i neskladové, cudzie meny. Neexportujú/neimportujú sa: stornované a stornujúce. Export vrátane úhrad, úhrady sa neimportujú. Odpočet zálohy vo vyúť faktúre pri importe len ako položka bez väzby.
Bankové doklady	ÁNO	ÁNO	NIE	ÁNO	Len hlavičkové doklady. Doklady kurz rozdielov sa neexportujú ani neimportujú. Možnosť pri importe vytvárať automaticky úhrady pohľadávok a záväzkov
Pokladničné doklady	ÁNO	ÁNO	ÁNO	ÁNO	Je podporovaný import a export položkových dokladov
Interné doklady	ÁNO	ÁNO	ÁNO	ÁNO	Len doklady s rozúčtovacími položkami. Cudzie meny nie sú podporované.
Dodací list prij./vyst.	ÁNO	ÁNO	NIE	ÁNO	
Príjemka	ÁNO	ÁNO	NIE	ÁNO	
Výdajka	ÁNO	ÁNO	NIE	ÁNO	
Predajka	ÁNO	ÁNO	NIE	ÁNO	
Prevodka	ÁNO	ÁNO	NIE	ÁNO	

► **POZNÁMKA:** Tento zoznam entít XML samozrejme platí ku dňu vydania tejto príručky a môže sa odlišovať oproti neskorším novinkám a úpravám.

## Odlišnosti XML prenosov oproti bežnej logike obstarávania dát v Money

### Adresár

Pokiaľ je adresa importovaná ako vložený objekt v dokladoch, ktoré majú adresu tzv. *Koncového príjemcu*, nie je podporovaná vlastnosť, kedy dochádza k automatickému dosadenia dodávateľa/odberateľa aj do adresy *Koncového príjemcu*. Táto adresa musí byť importovaná v doklade ako samostatná entita.

### Kmeňové karty, Skladové zásoby

Zásadné pre import týchto entít je udržanie jednoznačnosti jednej z kľúčových položiek v dátach Money. Ide o premenné *Katalóg*, *Čiarový kód*, *PLU*. Kontrolu na duplicitné zadávanie týchto položiek je možné nastaviť v *Nastavenie/Agenda*.

### Zákazky

Export aj import sa riadi podľa zvolenej konfigurácie Money pre zákazky.

Zákazky je možné v Money zobrazovať (riadi prepínač *Evidovať zákazky v Nástroje/Nastavenie/Účtovný rok/Zákazky*) buď v stručnej podobe karty, alebo v rozšírenej podobe. Podľa tohto nastavenia sa exportujú alebo importujú len premenné, ktoré sú v danej konfigurácii viditeľné. Pokiaľ je v konfigurácii nastavený prepínač *Evidovať výrobné zákazky*, je možné exportovať aj importovať aj výrobné zákazky. Pokiaľ nie, je možné exportovať a importovať len obchodné zákazky.

### Vybrané zoznamy

Je možné exportovať niektoré vybrané kontrolingové zoznamy. Ide o účtovú osnovu, zoznamy členení DPH, predkontácií, stredísk, činností a kurzového lístka.

Import týchto zoznamov nie je podporovaný.

### Doklady

#### Faktúry prijaté a vystavené

Je podporovaný:

- Export aj import faktúr s položkami, vrátane skladových, aj faktúr bez položiek.

- Export aj import faktúr v cudzích menách, vrátane položiek v cudzích menách.

- Export úhrad faktúr.

- Export aj import dobropisovaných faktúr, vrátane skladových.

- Export a import položiek typu *Odpočet zálohy vo vyúčtovacích faktúrach* – len ako typ „Bez väzby“.

Nie je podporovaný:

- Export aj import stornovaných a stornujúcich faktúr.

#### Bankové a pokladničné doklady

Je podporovaný :

- Export aj import dokladov, v prípade pokladničných dokladov aj s položkami (normálne aj rozúčtovacie). Pokladničné doklady je možné aj opravovať. Pokiaľ bude pokladničný doklad v Money práve vytvárať úhrady, oprava sa odmietne ako fatálna chyba.

- Export aj import dokladov v cudzích menách.

- Automatické párovanie importovaných dokladov na pohľadávky a záväzky podľa *Konfigurácie hromadného párovania* (voľba „pridať a párovať“ v konfigurácii spracovania XML importu) a následné vytváranie úhrad.

- Konfigurácia dát môže byť určená zvlášť pre každý bankový účet/pokladnicu priamo na ich karte v menu *Zoznamy/Bankové účty a pokladnice*.

Nie je podporovaný:

- Export aj import dokladov kurzových rozdielov.

#### Identifikácia bankového účtu

Premenná *Účet bankového dokladu* môže byť identifikovaná v zozname *Bankových účtov a pokladníc* nie len svojou *Skratkou*, ale aj kombináciou premenných – tagov *Číslo účtu* a *Kód banky*.

**POZNÁMKA:** Táto vlastnosť zaručuje okrem inej možnosti použitia XML importu pre import bankových výpisov z ľubovoľnej banky, pokiaľ je možné dáta tejto banky previesť transformačnou šablónou na formát interného XML dokumentu Money.

#### Identifikácia cudzej meny

*Cudzia mena* je určená už identifikovaným bankovým účtom/pokladnicou. Pokiaľ nie sú v dátach XML obsiahnuté údaje o kurze, preberá sa kurz z Money podľa dátumu vystavenia dokladu.

#### Interné doklady

Je podporovaný :

► Import a export dokladov s rozúčtovacími položkami.

► Doklady s normálnymi položkami a bez položiek nie je možné importovať, exportujú sa ako doklady bez položiek. Prípadné odlišné zaúčtovanie položiek je exportom stratené.

Nie je podporovaný:

► Export aj import dokladov v cudzej mene. Doklady v cudzej mene sa exportujú len s čiastkou v domácej mene.

## ► KONFIGURÁCIA SPRACOVANIA XML PRENOSOV

*Konfigurácia spracovania* je súhrn parametrov, ktorými sa riadi priebeh spracovania prenosu. Nastavujete v karte *Definície prenosu* buď do *Zoznamu XML prenosov* (pre trvalé používanie), alebo pre konkrétny prenos priamo pri vykonaní XML prenosu voľbou *Vlastné nastavenie*.

V ľavej časti formulára sú zobrazené v hierarchickom usporiadaní entity, ktoré je možné spracovať. V pravej časti formulára sa nastavujú parametre pre entitu, na ktorej je umiestnený kurzor. Pri niektorých entitách je možné *vypnúť/zapnúť* spracovanie podriadených entít.

Konfiguračné údaje sa líšia podľa toho, či ide o export alebo o import.

❗ **POZNÁMKA:** *Formát základného interného XML dokumentu nájdete v každej inštalácii Money v adresári /DATA/XMLDE/SCHEMAS/Document.xsd.*

### ► Import

Aby import prebehol úspešne, je potrebné dodržať logiku importu XML dát:

### ► Spracovanie XML dokumentu

Program načíta vstupný externý XML dokument. Pokiaľ je v definícii prenosov zadaný súbor pre schému dokumentu, prevedie sa validácia vstupných dát podľa tejto schémy. Pokiaľ nie je súbor schémy zadaný, kontrola sa neprevedie.

Pokiaľ je zadaný súbor transformačnej šablóny, je následne externý XML dokument pretransformovaný pomocou tejto šablóny. Pokiaľ nie je transformačná šablóna uvedená, k transformácii nedochádza. Ak

je externý XML dokument práve vo formáte interného XML dokumentu, nie je potrebné zadávať súbory *Schémy* a *Transformácie*.

Nasleduje spracovanie jednotlivých entít vstupného, teraz práve interného XML dokumentu. Program spracováva súbor sekvenčne. Vo vstupnom XML súbore sa môžu nachádzať entity rôznych typov.

### ► Spracovanie entity

Pre každú entitu je vytvorený v pamäti príslušný Objekt Money (napr. objednávka), rovnako ako pri ručnej editácii v programe. Najprv sú do objektu načítané dáta z konfigurácie dát importu tejto entity, a následne potom sú prepísané dátami zo vstupného XML dokumentu. Pokiaľ sú v konfigurácii dát rovnaké údaje (položky) ako v dokumente, sú potom prepísané. Inými slovami – dáta XML dokumentu majú prednosť. (Pokiaľ by bolo potrebné uprednostniť dáta z konfigurácie, je nutné pomocou transformačnej šablóny tieto údaje z XML dokumentu odstrániť). Nasleduje identifikácia entity. Podľa konfigurácie spracovania je v dátach objektu vyhľadaná položka, ktorá je v konfigurácii spracovania označená ako *Spojovací kľúč* (pri objednávke napr. číslo dokladu). Pokiaľ nie je táto položka v dátach objektu nájdená, ďalšie spracovanie sa riadi podľa nastavenia v režime *Záznam bez kľúča*.

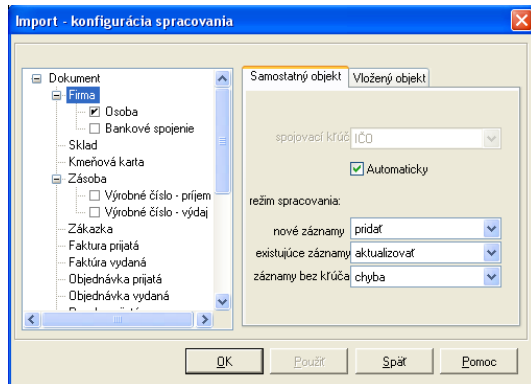
Pokiaľ je položka kľúča v objekte prítomná, nastáva identifikácia entity podľa tohto kľúča v dátach Money. Pokiaľ je entity v dátach Money nájdená (napr. objednávka tohto čísla dokladu už existuje), ide o opravu entity a ďalšie spracovanie sa riadi podľa nastavenia v režime *Existujúci záznam*. Pokiaľ nie je nájdená, má sa za to, že ide o novú entitu, a ďalšie spracovanie sa riadi podľa nastavenia v režime *Nový záznam* (objednávka je pridaná do zoznamu objednávok pod týmto číslom dokladu).

Všetky entity majú v nastavení konfigurácie spracovania záložku *Samostatný objekt*, ktorá konfiguruje spracovanie importu v prípade, že sa entita nachádza vo vstupnom XML dokumente ako samostatný objekt. Niektoré entity (*Firma*, *Kmeňová karta*) môžu byť importované aj ako vložené objekty (napr. v dátach objednávky sú vložené aj údaje o partnerovi a s importom objednávky je importovaný aj objekt *Firma*). V týchto prípadoch sa import riadi podľa záložky *Vložený objekt*.

❗ **POZNÁMKA:** *Záložka Vložený objekt je aktívna aj vtedy, pokiaľ nie je pri tejto entite nastavený prepínač vo Filtri entít na karte prenosu.*

Entity, ktoré je možné importovať pomocou XML prenosov, je možné rozdeliť do dvoch základných skupín. Ide o Kmeňové (matričné) dáta (napr. adresár firiem, kmeňové karty, skladové zásoby) a Transakčné dáta (doklady).

Pre jednotlivé entity nastavujete tieto parametre:



► **Spojovací kľúč** - výber údajov, podľa ktorého hodnoty bude prevedené porovnávanie importovaných a stávajúcich záznamov v databáze Money. Prístupné len v prípade, kedy nie je zatrhnuté políčko Automaticky.

► **Automaticky** - vo vstupných dátoch budú vyhľadane všetky údaje, definované ako možné kľúče. Porovnávanie záznamov bude v tom prípade prevedené podľa kombinácie hodnôt všetkých nájdených údajov.

► **Režim spracovania** - určuje spôsob spracovania podľa výsledkov porovnania hodnoty spojovacích kľúčov. Je tvorený nastavením pre 3 situácie, ku ktorým môže pri porovnaní dôjsť:

**Nový záznam** - pokiaľ kľúč importovaného záznamu v dátoch Money neexistuje, môžete záznam:

*Pridať* - importovaný záznam bude do databázy pridaný.

*Žiadna akcia* - importovaný záznam bude ignorovaný.

*Chyba* - importovaný záznam bude označený ako chybný, pokiaľ neexistuje v dátoch Money.

*Pridať a párovať* - (len pri pokladničných/bankových dokladoch). Po pridaní záznamu je doklad automaticky párovaný na existujúce pohľadávky a/alebo záväzky podľa Konfigurácie hromadného párovania a je vytvorená úhrada.

**Existujúci záznam** - pokiaľ kľúč importovaného záznamu v dátoch Money už existuje:

*Pridať* - importovaný záznam bude do databázy pridaný.

*Aktualizovať* - existujúci záznam v databáze bude aktualizovaný importovaným záznamom.

*Žiadna akcia* - existujúci záznam bude ponechaný bez zmeny.

*Zmazať* - existujúci záznam s rovnakým kľúčom bude z databázy zmazaný (bez toho aby bol importovaný nový záznam).

*Chyba* - importovaný záznam bude označený ako chybný, pokiaľ neexistuje v dátoch Money

**Záznam bez kľúča** - pokiaľ importovaný záznam neobsahuje údaj označený ako kľúč:

*Pridať* - importovaný záznam bude do databázy pridaný. Podľa typu entity môže byť aplikačnou logikou Money pridelená nová hodnota kľúča, aby bola zaistená konzistencia dát.

*Žiadna akcia* - importovaný záznam nebude zapísaný.

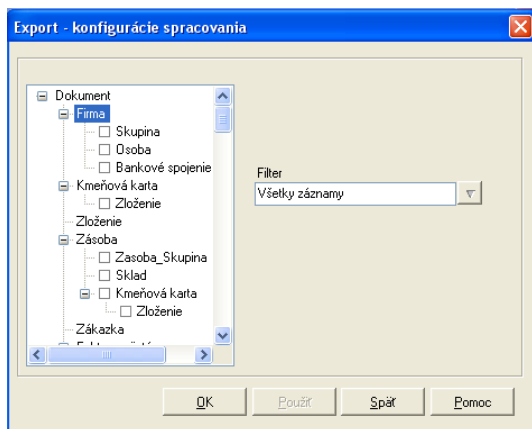
*Chyba* - importovaný záznam bude ignorovaný.

*Pridať a párovať* - (len pri pokladničných/bankových dokladoch). Po pridaní záznamu je doklad automaticky párovaný na existujúce pohľadávky a/alebo záväzky podľa Konfigurácie hromadného párovania a je vytvorená úhrada.

V niektorých prípadoch, typicky u matričných (kmeňových) dát je umožnené dvojaké odlišné nastavenie podľa toho, či sa entita prenáša samostatne, alebo ako vnorená v inej entite – napríklad partner v rámci dokladu. K tomu slúžia záložky *Samostatný objekt* a *Vložený objekt*. Zhodné nastavenie pre oba prípady ide nastaviť prepínačom *Prevziať nastavenie z predchádzajúcej záložky* umiestneným na druhej záložke.

## ► Export

► **Filter** - výber z uložených užívateľských filtrov pre danú entitu. V okamihu vykonania prenosu sa uplatní aktuálne nastavenie vybraného filtra.



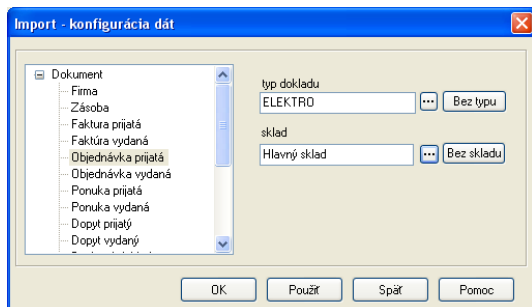
## »» KONFIGURÁCIA DÁT XML PRENOSU

Konfiguráciu dát nastavujete v karte *Definície prenosu* buď do *Zoznamu XML prenosov* (pre trvalé používanie), alebo pre konkrétny prenos priamo pri vykonávaní XML prenosu voľbou *Vlastné nastavenie*.

Týka sa len definície importu. Konfigurácia dát je súhrn predvolených hodnôt údajov, ktoré nie sú obsiahnuté v importovanom dokumente. Typicky ide o interné informácie ako je stredisko, zákazka, činnosť, sklad a pod. Predvolené hodnoty sa uplatnia len pri nových záznamoch (viď. konfigurácia spracovania), a to len vtedy, ak príslušný údaj nie je obsiahnutý vo vstupnom dokumente.

V ľavej časti formulára sú zobrazené v hierarchickom usporiadaní entity, ktoré je možné importovať. V pravej časti formulára sa nastavujú hodnoty údajov pre entitu, na ktorej je umiestnený kurzor.

Nastavované údaje sa líšia podľa druhu entity:



### » Objednávky, ponuky, dopyty prijaté / vystavené, Dodacie listy prijaté/vystavené, príjmy, výdavky, predajky

» **Typ dokladu** - typ dokladu pre daný druh dokladu. Zadáva sa skratka typu dokladu alebo sa vyberie typ dokladu zo zoznamu. Podľa nastavenia v type dokladu sa v okamžiku importu prednastavia hodnoty nového záznamu obdobne ako pri editácii.

» **Sklad** - zo zoznamu *Skladov* vyberte sklad zásob pre položky dokladu.

### » Interné doklady

» **Typ dokladu** – zadáva sa len typ dokladu, podobne ako pri objednávkach. Adresy (partneri, firma).

### » Adresy (partneri, firma)

» **Skupina** - zadajte skupinu adresára, do ktorej budú nové adresy zaradené.

» **Adresné kľúče** - adresné kľúče, ktoré budú priradené novým adresám.

» **Ceny** - cenové hladiny, ktoré budú priradené novým adresám.

» **Činnosti** - činnosti, ktoré budú priradené novým adresám.

» **Splatnosť záväzkov/pohľadávok** - analogicky ako pri editácii adresy je možné špecifikovať splatnosť záväzkov.

### » Zásoba (skladové zásoby)

» **Sklad** - zo zoznamu *Skladov* vyberte sklad pre import zásoby.

» **Skupina** – zo zoznamu *Skladových skupín* zadaného skladu vyberte skladovú skupinu. Skupinu je možné vybrať len v prípade, že je definovaný jej sklad.

## »» VYKONANIE XML PRENOSOV ZO ZOZNAMU

Umožňuje vyvolanie prenosu (exportu alebo importu) behom práce zo zoznamom. Prenos sa v tomto prípade týka len entity, ktorá sa zobrazuje v zozname. Inak je prenos riadený obvyklým spôsobom pomocou definície zo *Zoznamu XML prenosov*, ako pri štandardnom vyvolaní tejto funkcie voľbou *Agenda/Výmena dát XML*.

V zoznamoch sa vám po výbere tlačidla *XML prenosy/*

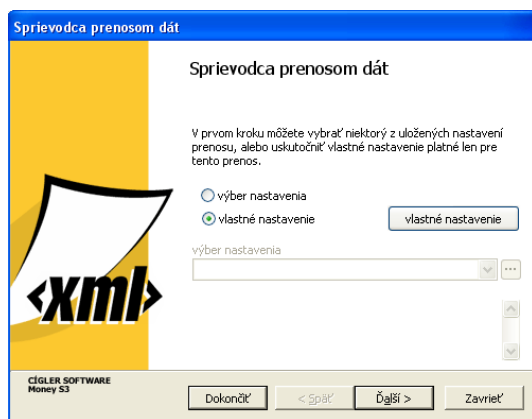
Import alebo Export (alebo takisto pri voľbe Agenda/Výmena dát XML) prenos vykoná pomocou Sprievodcu prenosom:

### Import

1. krok sprievodcu:

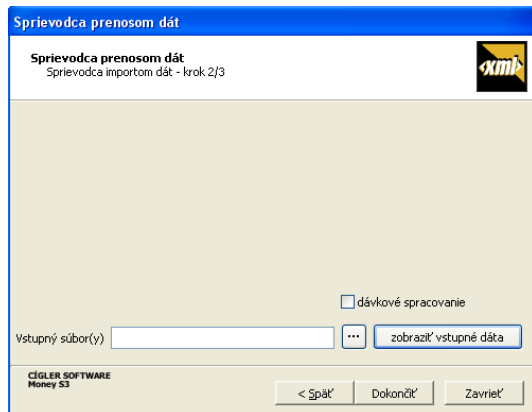
► **Výber nastavenia** - vyberiete *Definíciu prenosu* zo Zoznamu XML prenosov. Počas výberu je možné pridávať, upravovať alebo mazať nadefinované prenosy, pokiaľ má k tomu používateľ oprávnenie.

► **Vlastné nastavenia** - vytvorenie vlastnej definície, ktorá platí len pre aktívny prenos. Stlačením tlačidla otvoríte kartu *Definícia importu*.



2. krok sprievodcu:

Zobrazí sa až po výbere zo zoznamu alebo po vytvorení vlastného nastavenia.



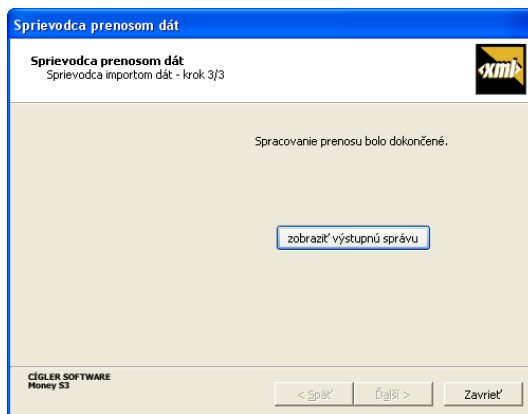
► **Zobrazíť vstupné dáta** - zobrazí sa HTML náhľad vstupných dát.

► **Dávkové spracovanie** - nastavenie dávkového režimu spracovania. Pri interaktívnom spracovaní (políčko nie je zaškrtnuté) sa postupne zobrazujú karty importovaných záznamov, používateľ má možnosť záznam uložiť alebo odmietnuť. V tomto režime sa tiež zobrazujú hlásenia programu. V dávkovom režime (políčko zaškrtnete) sa karty ani hlásenia nezobrazujú.

► **Vstupný súbor** - tu je možné zadať alebo zmeniť názov a umiestnenie vstupného súboru (-ov) s importovanými dátami.

3. krok sprievodcu:

► **Zobrazíť výstupnú správu** - zobrazí sa HTML náhľad výstupnej správy o výsledku spracovania.



### Export

1. krok sprievodcu: Platí to isté ako pre import.

2. krok sprievodcu:

► **Výstupný súbor** - tu je možné zadať alebo zmeniť názov a umiestnenie výstupného súboru s exportovanými dátami.

3. krok sprievodcu:

► **Zobrazíť výstupnú správu** - zobrazí sa HTML náhľad výstupných dát.

V nasledujúcom texte popisujeme len odlišné vlastnosti *Prenosov zo zoznamov*.

XML prenos sa vyvoláva v každom zozname, z ktorého je možné tento prenos vykonávať, tlačidlom *XML prenosy*. V ponuke vyvolaného sprievodcu prenosov (*Export*

alebo *Import*) sa ponúkajú len tie prenosy, ktoré sú určené pre daný zoznam, t.j. také, ktoré majú v záložke *Filter entít* tohto prenosu nastavený prepínač pre túto entitu. Používateľovi sa potom ponúkajú len tie prenosy, ktoré majú pre daný zoznam význam.

V sprievodcovi sa ponúka štandardne možnosť zadania vstupného/výstupného súboru, pri importe však navyše i možnosť zadávať priamo tu údaje konfigurácie dát importu pre príslušnú entitu.

**UPOZORNENIE:** *Tieto údaje sú platné len pre aktuálny prenos zo zoznamu a nijako neovplyvnia údaje zadané na vlastnej karte prenosov v Zozname XML prenosov. Tieto údaje platia vždy len pre aktuálny prenos.*

Prenos sa týka len entity, ktorá je obsahom zoznamu a jej podriadených entít. V prípade exportu sa neberie ohľad na nastavenie filtra v konfigurácii prenosu, ale pracuje sa len so záznamami, ktoré sú označené v príslušnom zozname (tento zoznam samozrejme môže byť vyfiltrovaný používateľom). Pokiaľ nie je označený žiadny záznam, pracuje sa len s aktuálnym záznamom zoznamu.

**PRÍKLAD:** *V zozname Objednávok prijatých zvolíte import podľa prenosu, ktorý má vo filtri entít nastavené prepínače ako pre objednávky prijaté, tak pre objednávky vystavené. Importovaný XML súbor obsahuje oba druhy entít. Pri importe sa importujú len objednávky prijaté, objednávky vystavené sa v dátach ignorujú. (pokiaľ by bol tento prenos vyvolaný z voľby Agenda/Výmena dát XML, potom by sa nainportovali aj objednávky vystavené).*

## XML PRENOSY A PRÍSTUPOVÉ PRÁVA

XML prenosy (Export/Import) zohľadňujú prístupové práva k jednotlivým entitám Money tak, ako sú definované v *Zozname používateľov (Nástroje/Nastavenie/Prístupové práva)*.

Použitie XML prenosov má niektoré svoje špecifiká.

Prístupové práva k XML prenosom sú všeobecne určené:

▶ Prístupovými právami k *Zoznamu XML prenosov* (Neprístupné, Čítanie, Editácia).

▶ Prístupovými právami k vlastnému vykonaniu prenosov z menu *Agenda/Výmena dát XML/Export alebo Import* (Povolené, Nepovolené). Toto prístupové právo sa preberá aj pre vykonávanie prenosov priamo zo zoznamu Money (tlačidlo XML prenosy).

**UPOZORNENIE:** *Striktne odporúčame povoliť editačný prístup k Zoznamu XML prenosov len správcom ekonomického systému.*

Pre prístup k vykonaniu XML prenosov platia nasledujúce pravidlá:

▶ Pri vykonávaní XML prenosov má používateľ povolené tlačidlo *Vlastné nastavenie*, len vtedy, ak má k *Zoznamu XML prenosov* prístupové právo *Čítanie* aj *Editácia*.

▶ Pokiaľ používateľ nemá k niektorej entite prístupové právo *Čítanie* aj *Editácie* (napr. *Objednávky prijaté*), tieto entity sa nenaimportujú, aj keby používateľ mal právo k vykonávaniu XML importu ako takého, nech už je vyvolaný zo zoznamu, alebo priamo z menu.

▶ Pokiaľ používateľ nemá k niektorej entite prístupové právo aspoň *Čítanie* (napr. *Objednávky prijaté*), tieto entity sa nevyexportujú, aj keby používateľ mal právo k vykonaniu XML exportu ako takého, nech už je vyvolaný zo zoznamu, alebo priamo z menu.

▶ Pokiaľ používateľ nemá prístupové právo k vykonaniu akcie exportu alebo importu, nie je tento export/import možné vykonať ani zo zoznamu (tlačidlo XML prenosy je tu neprístupné).

Pre prenosy zo zoznamu, kedy používateľ môže priamo v sprievodcovi zadávať importovaný/exportovaný XML súbor a pri importe aj konfiguráciu dát importovanej entity, platia nasledujúce pravidlá:

▶ Používateľ, ktorý má prístup k *Zoznamu XML prenosov* typu *Čítanie* aj *Editácia*, môže zadávať tieto údaje vždy.

▶ Používateľ, ktorý toto právo nemá, ich môže zadávať len vtedy, pokiaľ nie je zadaný súbor konfigurácie dát pri príslušnom prenose (t.j. pole je prázdne).

## ZOZNAM XML PRENOSOV

Vlastné vykonanie XML prenosu uskutočnite v ponuke *Agenda/Výmena dát XML*, alebo ho môžete vykonať priamo z konkrétneho zoznamu ako vykonávanie XML prenosov zo zoznamu pomocou tlačidla *XML prenosy*, na základe nastavenej *Definície prenosu*. Túto *Definíciu prenosu* si môžete nadefinovať a uložiť vo voľbe *Nástroje/Zoznamy/XML prenosy*.

**UPOZORNENIE:** *Voľba Nástroje/Zoznamy/XML prenosy sa zobrazuje len pokiaľ máte zakúpený modul XML alebo skúšate túto funkciu vo verzii ŠTART.*

skratka	popis	konf. spracovania
OP+PP	objednávky a dopyty prijaté od odberateľa	XMLDE\CONFIG\COMMAND
NP	ponuky prijaté od dodávateľa	XMLDE\CONFIG\COMMAND
O+P+N	objednávky, dopyty, ponuky z vlastnej prevádzky	XMLDE\CONFIG\COMMAND
_ADR	adresy	XMLDE\CONFIG\COMMAND
_SP	prijimové skladové doklady z výdajových	XMLDE\CONFIG\COMMAND
_S	všetky skladové doklady 1:1	XMLDE\CONFIG\COMMAND
_KK	kmeňové karty	XMLDE\CONFIG\COMMAND
_ZAS	zásoby	XMLDE\CONFIG\COMMAND
_ID	interné doklady	XMLDE\CONFIG\COMMAND
_FP	faktúry prijaté od dodávateľa	XMLDE\Config\Command\i
_FP+FV	faktúry prijaté a vystavené	XMLDE\Config\Command\i
_BD	bankové doklady	XMLDE\Config\Command\i
_PD	pokladničné doklady	XMLDE\Config\Command\i
_ZAK	zákazku	XMLDE\Config\Command\i

Ďalšou možnosťou je vyplňovanie *Definície prenosu* priamo pri vykonávaní importu/exportu zo zoznamu alebo voľbou *Agenda/Výmena dát XML* voľbou *Vlastné nastavenie* v sprievodcovi prenosom dát. *Definíciu prenosu* môžete vybrať zo *Zoznamu XML prenosov* voľbou *Výber nastavenia* v sprievodcovi prenosom dát.

V *Zozname XML prenosov* nájdete okrem obvyklých tlačidiel pre prácu zo zoznamom (*Pridať, Kopírovať, Opraviť, Zmazať, Zavrieť, Pomoc*) aj tlačidlo *Pripravený zoznam*.

### ► Pripravený zoznam XML Prenosov

V *Zozname XML prenosov* je tlačidlo *Pripravený zoznam*, ktoré umožňuje načítanie štandardných XML prenosov pre import a export z *Pripravených zoznamov* (*Nástroje/Zoznamy/Pripravené zoznamy*). Tieto záznamy je možné načítať do vlastného *Zoznamu XML prenosov* agendy už pri zakladaní novej agendy voľbou *Zmena agendy a účtovného roku/Pridať agendu/voľba Z pripravených zoznamov*.

Pripravené XML prenosy dodávané s inštaláciou Money používajú súbory a adresáre vytvorené pri inštalácii, tzv. štandardné inštaláčne XML súbory. Pre ich správu funkciu je potrebné nerušiť automaticky vytvorené súbory a adresáre a ani nemeniť ich názvy.

### ► Štandardné inštaláčne XML súbory

S každou inštaláciou Money je vytvorený štandardný adresár XMLDE pre XML prenosy (v mieste inštalácie koreňového adresára pre dáta Money, štandardne C:\Program Files\CIGLER SOFTWARE\Money S3\DATA\XMLDE), kde sú preddefinované rôzne súbory potrebné pre prácu s XML prenosmi.

Adresár XMLDE a jeho podadresáre majú nasledujúcu štruktúru a obsah súborov:

XMLDE\CONFIG\COMMAND\IMPORT: súbory Konfigurácie spracovania importu.

XMLDE\CONFIG\COMMAND\EXPORT: súbory Konfigurácie spracovania exportu.

XMLDE\CONFIG\DATA\IMPORT: súbory Konfigurácie dát importu.

XMLDE\SCHEMAS: Schéma – definíčné súbory štruktúry XML dokumentov. Tieto súbory sú základnou dátovou dokumentáciou pre XML prenosy.

XMLDE\TEMPLATES\IMPORT: Šablóny pre transformáciu importovaných dokumentov.

XMLDE\TEMPLATES\EXPORT: Šablóny pre transformáciu vyexportovaných dokumentov.

XMLDE\TEMPLATES\REPORT: Šablóny pre transformáciu výstupných správ o importe.

XMLDE\TEMPLATES\PREVIEW: Šablóny pre zobrazenie obsahu XML dokumentov v tvare HTML.

Ďalej sa pri inštalácii vytvoria adresáre pre predvoľené umiestnenie XML dokumentov, ktoré sú predmetom XML prenosov.

XMLDE\DOCUMENTS\IMPORT: Dokumenty pre import.

XMLDE\DOCUMENTS\EXPORT: Vyexportované dokumenty.

XMLDE\DOCUMENTS\REPORT: Výstupné správy o importe.

### ► Definícia prenosu

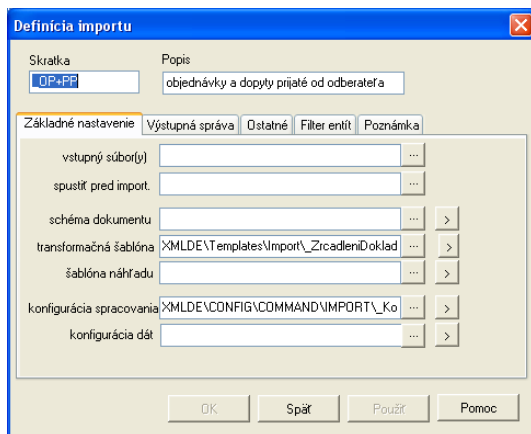
V *Zozname XML prenosov* sú združené karty *Definície prenosov* – importov a exportov. Podľa *Definície prenosov* je pri prenose riadený priebeh spracovania. Zoznam je rozdelený na dve záložky *Definície exportov a importov*.

*Definícia importu a exportu* obsahuje tieto údaje:

- **Skratka** - jednoznačný identifikátor definície prenosu.
- **Popis** - názov prenosu.

### ► Záložka Základné nastavenie

V záložke *Základné nastavenie* dopĺňate:



➤ **Vstupný / výstupný súbor** - zadajte umiestnenie, popr. masku pre výber súboru obsahujúceho vstupný dokument (import), umiestnenie súboru pre výstupný dokument (export).

➤ **Spúšťaný program** - (len export) umiestnenie spúšťaného súboru (program, príkaz OS), ktorý bude spúšťaný po dokončení exportu. Pokiaľ zadáte za meno súboru parameter „%s“, bude tomuto programu predaný ako parameter názov aktuálne exportovaného súboru.

➤ **Schéma dokumentu** - umiestnenie súboru obsahujúceho schému externého XML dokumentu (\*.XSD, \*.XDR). Pokiaľ nie je uvedené, nevykonáva sa kontrola externého dokumentu.

➤ **Transformačná šablóna** - umiestnenie súboru s transformačnou šablónou medzi externou a internou štruktúrou XML dokumentu. Pokiaľ nie je uvedené, transformácia sa nevykoná.

➤ **Šablóna náhľadu** - umiestnenie súboru s transformačnou šablónou pre HTML náhľad externého dokumentu. Pokiaľ nie je uvedené, dokument sa zobrazí v tvare XML dát.

➤ **Konfigurácia spracovania** - pokiaľ máte konfiguráciu pripravenú, pomocou tlačidla "tri bodky" vyberiete súbor s parametrami pre riadenie spracovania prenosu. Novú Konfiguráciu spracovania zadáte pomocou tlačidla "väčší", použijú sa predvolené hodnoty.

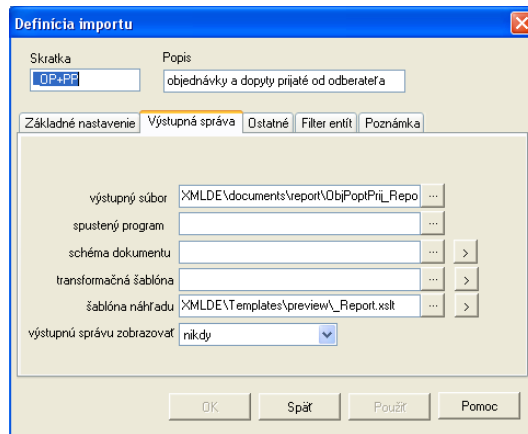
➤ **Konfigurácia dát** - umiestnenie súboru s predvolenými hodnotami dátových údajov. Konfiguráciu dát nastavíte pomocou tlačidiel "tri bodky" a "väčší".

Vyššie uvedené súčasti *Definície prenosu*, ktoré sú uložené v diskových súboroch v tvare XML, je možné

ľubovoľne zdieľať a kombinovať pre viac prenosov. Tlačidlom s tromi bodkami sa otvorí dialóg pre výber, resp. uloženie súboru. Tlačidlom so šípku vpravo sa vyvolá editácia príslušného dokumentu.

### ➤ Záložka Výstupná správa

Táto záložka je len pri *Definícii importu* a nastavujú sa údaje týkajúce sa *Výstupnej správy* podobne ako v záložke *Základné nastavenie* – umiestnenie dokumentu výstupnej správy, spúšťaného programu, schémy tohto dokumentu, transformačnej šablóny aj šablóny náhľadu.



### ➤ Záložka Ostatné

Výber záznamov volíte, či požadujete export/import všetkých záznamov, alebo len nových a zmenených.

➤ **Sledovať čísla dávok** - nastavenie práce s poradovými číslami – počítadlo vymieňaných správ (dávok) umožňuje kontrolu kontinuity správ v rámci jedného druhu prenosu.

➤ **Informácie o spracovaní poslednej dávky** - *Číslo poslednej spracovanej dávky, Dátum a Čas spracovania poslednej dávky*. Program údaje aktualizuje automaticky, číslo dávky je možné používateľsky nastaviť.

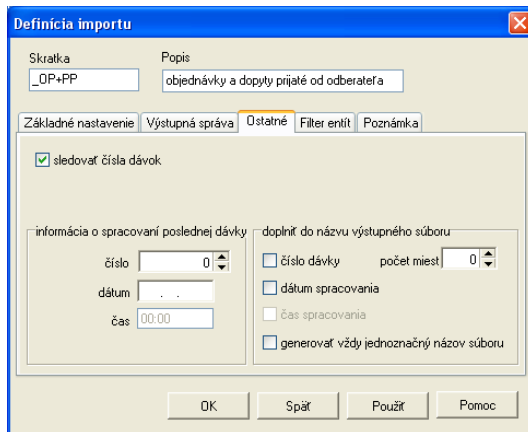
➤ **Výber záznamov** (len pri exporte) – volíte, či požadujete mimo použitého filtra pre export obmedziť množinu exportovaných záznamov ešte ďalším spôsobom. Pre túto voľbu musí byť zvolená voľba *Sledovať čísla dávok*:

- *Všetkých záznamov* - exportujú sa všetky záznamy.

- *Doposiaľ neexportované a zmenené* - exportujú sa len tie záznamy, ktoré boli zmenené od dátumu a času vykonania poslednej dávky príslušného exportu, alebo

záznamy, ktoré týmto exportom neboli doposiaľ exportované. Program udržiava vo vlastnej databáze informáciu o dátume a čase exportu jednotlivých záznamov. Táto voľba môže spôsobiť pri veľkých objemoch dát značné predĺženie doby exportu.

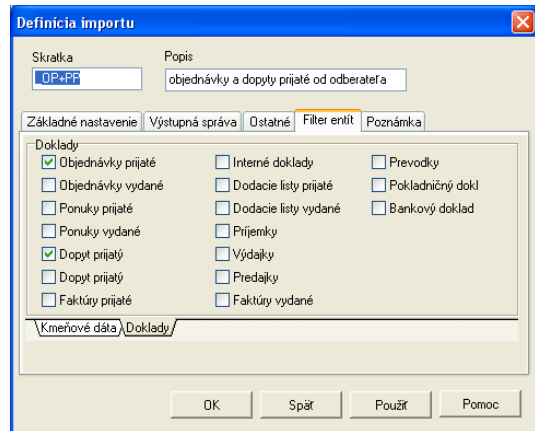
- *Nové a zmenené od dátumu poslednej dávky* - exportujú sa len tie záznamy, ktoré boli zmenené od dátumu a času vykonania poslednej dávky príslušného exportu. Program udržiava vo vlastnej databáze informáciu len o dátume a čase exportu určitej entity, nikdy pre každý záznam zvlášť. Táto voľba zaručuje rýchlejšie prevedenie exportu pri veľkých objemoch dát. Pokiaľ nebude menený vstupný filter exportu, množina exportovaných dát bude rovnaká ako v predchádzajúcej voľbe.



➤ **Doplniť do názvu výstupného súboru** - nastavenie možnosti doplnenia názvu výstupného súboru o *Číslo dávky*, *Dátum* a *Čas spracovania prenosu*. Prepínač *Generovať vždy jednoznačný názov súboru* potlačuje štandardné upozornenie programu o tom, že vytváraný súbor daného mena už existuje, a miesto toho automaticky vygeneruje jednoznačný názov súboru pridaním číslovaní duplicit na koniec pôvodného názvu súboru. (Napr. súbor\_001.xml, súbor\_002.xml, atď.) V prípade importu sa týka výstupnej správy.

➤ **Záložka Filter entít**

V tejto záložke pomocou prepínačov definujete, ktoré entity majú vstupovať do XML prenosov. Výhodou tohto filtru je to, že môžete používať pre rôzne prenosy rovnaké súbory *Konfigurácie spracovania*.



Pri *Importe* sa importujú len tie entity, ktoré majú nastavený príslušný prepínač. Pokiaľ sa vo vstupnom XML dokumente vyskytujú entity, ktoré v tomto filtri nemajú nastavený príslušný prepínač, budú pri importe ignorované.

Pri *Exporte* sa exportujú len entity s nastaveným príslušným prepínačom.

➤ **Záložka Poznámka**

Služi k zadaniu ľubovoľného textu popisujúceho vlastnosti konkrétneho prenosu. Poznámka sa zobrazuje aj priamo v tabuľke *Zoznam XML prenosov*.

