



informačný systém  
**money S5**

## Modul Riadenie objednávok

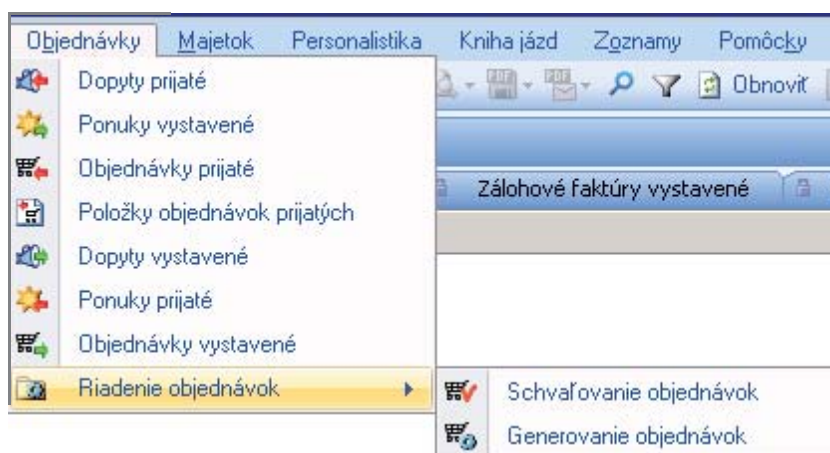


[www.money.sk](http://www.money.sk)

## Funkcie modulu

Obchodný modul Money S5 *Riadenie objednávok* slúži k uskutočneniu hromadných akcií s objednávkami, ktoré zaručujú dostatočné množstvo tovaru pre potreby obchodu. *Riadenie objednávok* je súčasťou menu *Objednávky* a obsahuje dve funkcie:

- ▣ **Schvaľovanie objednávok** – táto operácia zaisťuje, aby zásoby rezervované prijatými objednávkami boli skutočne k dispozícii.
- ▣ **Generovanie objednávok** – funkcia porovná skutočný a požadovaný stav zásob a automaticky vygeneruje objednávkové doklady k vykrytiu chýbajúcich zásob.



## Schvaľovanie objednávok

Princíp *Schvaľovania objednávok* spočíva v simulácii postupného vybavovania objednávok, zoradených podľa poradia ich prijatia, na základe aktuálnych stavov zásob. Tie objednávky, ktoré je možné vybaviť, sa označia ako schválené. Tým je zabezpečené, že zásoby rezervované schválenou objednávkou nebudú vydané inou objednávkou, ktorá si tiež rezervuje zásoby (inými slovami sa ošetrí stav, pri ktorom by sa pri vykrytí rôznych objednávok počítalo s rovnakou zásobou). Predpokladom správneho fungovania je, aby sa objednávky pri ukladaní neschvaľovali automaticky.

**POZNÁMKA:** *Automatické schvaľovanie dokladov* sa nastaví globálne pre celú agendu v *Spríevodcovi nastavenia programu* v záložke *Ostatné*, prípadne individuálne pre jednotlivé druhy dokladov v *Nastavení zoznamu* (menu *Agenda/Nastavenie skupín a zoznamov*).

Poradie objednávok sa určuje podľa dátumu vystavenia, v rámci rovnakého dátumu vystavenia podľa času uloženia. Do spracovania vstupujú jedine nevybavené objednávky, ktorých dátum konca platnosti je rovnaký alebo vyšší než pracovný dátum programu.

Program si vytvorí pracovnú kópiu aktuálneho stavu zásob. Postupne spracovávané objednávky spôsobujú fiktívne výdaje a tým znižujú pracovné stavy zásob. Spracovanie sa týka len položiek objednávok so zásobou.

Algoritmus porovnáva *Zostávajúce nevybavené množstvo* v položke objednávky s priebežným pracovným stavom zásoby.

▣ Ak je stav zásoby vyšší než *Zostávajúce množstvo* v položke objednávky, do *Množstva k vybaveniu* sa dosadzuje zostávajúce množstvo. O množstvo k vybaveniu sa zníži priebežný pracovný stav zásoby.

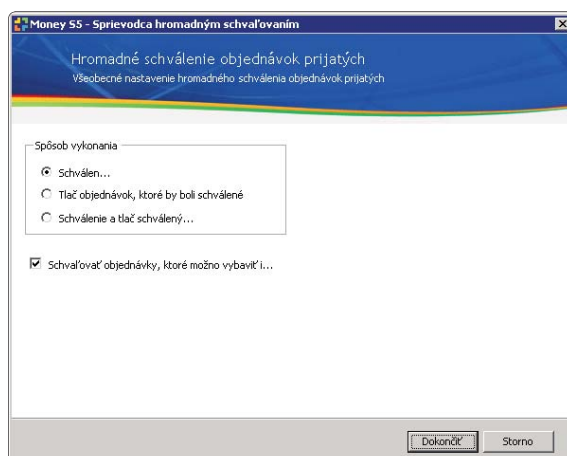
▣ Ak je stav zásoby nižší ako *Zostávajúce množstvo* v položke objednávky, do *Množstva k vybaveniu* sa dosadí stav zásoby. O množstvo k vybaveniu sa zníži priebežný pracovný stav zásoby.

Pokiaľ je po spracovaní objednávky pri niektorých z položiek kladné *Množstvo k vybaveniu*, objednávka sa označí ako schválená. Pokiaľ už objednávka bola schválená a nedá sa vybaviť ani jedna položka, jej schválenie sa zruší.

Pri preberaní objednávok do faktúr alebo dodacích listov sa preberajú len schválené objednávky a ich *Množstvo k vybaveniu*. Po uložení faktúry či dodacieho listu sa o prebrané množstvo zníži *Zostávajúce množstvo* a *Množstvo k vybaveniu*.

Pokiaľ v objednávke po jej prevzatí nezostane v žiadnej položke žiadne *Množstvo k vybaveniu* a pritom je v niektorej položke zostávajúce *Nevybavené množstvo*, objednávka sa označí ako neschválená a musí prejsť ďalším kolom „schvaľovania“.

Po spustení funkcie *Schvaľovanie objednávok* program otvorí **Spríevodca hromadným schvaľovaním**, v ktorom stačí zvoliť iba spôsob vykonania a výberu typu schvaľovaných objednávok:



- **Schválenie objednávok** – objednávky, ktoré vyhovujú vyššie popísaným podmienkam, sú označené ako schválené a môžu byť vybavené.
- **Tlač objednávok, ktoré by boli schválené** – tlač všetkých objednávok, ktoré boli schválené a dátum ich konca platnosti je nižší než pracovný dátum programu.
- **Schválenie a tlač schválených objednávok** – táto voľba zaručí, že sa vytlačia len tie objednávky, ktoré boli skutočne schválené – medzi schválením a tlačou nemôže dôjsť k zmene.
- **Schvaľovať objednávky, ktoré možno vybaviť iba čiastočne** – nie je voľba aktívna, objednávky, ktoré nie je možné vybaviť úplne (niektorá položka má zostávajúce *Nevybavené množstvo*), nebudú schválené.

## Generovanie objednávok

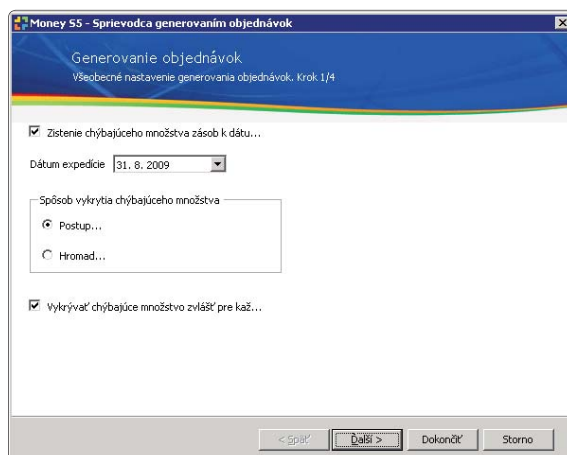
Funkcia slúži k zisťovaniu chýbajúceho množstva zásob a k automatickému generovaniu *Objednávok vystavených* a *Dopytov prijatých* na chýbajúce množstvo zásob. **Chýbajúce množstvo** sa určí porovnaním potreby s dispozíciou. **Potreba** je určená normou poistnej a obratovej zásoby a taktiež doteraz nerealizovanými prijatými objednávkami, prípadne vydaným zálohovými faktúrami. **Dispozícia** je určená aktuálnym stavom zásoby, ďalej doteraz nerealizovanými vystavenými objednávkami, prípadne prijatými zálohovými faktúrami.

### Sprievodca generovaním objednávok

Sprievodca ponúka nastavenie parametrov pre generovanie objednávkových dokladov v štyroch krokoch.

#### Prvá strana

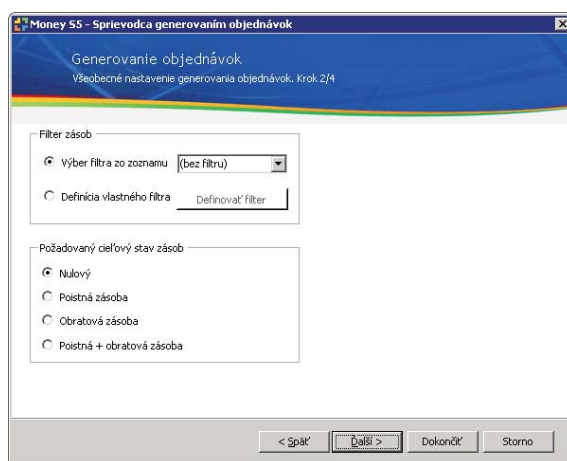
- **Zisťovať chýbajúce množstvo zásob k dátumu expedície** – chýbajúce množstvo sa môže zisťovať celkovo alebo k určitému dátumu. Pokiaľ sa zisťuje k dátumu, musí byť tento dátum vyšší než aktuálny pracovný dátum, predvolená hodnota je aktuálny pracovný dátum.



- **Spôsob vykrytia chýbajúceho množstva** – vysvetlenie oboch variantov (*Postupné a Hromadné vykrytie*) je popísane v kap. *Zistenie chýbajúcich zásob*.
- **Vykryvať chýbajúce množstvo zvlášť pre každý sklad** – pre každé chýbajúce množstvo zásoby rovnakej položky na rôznych skladoch bude generovaná samostatná položka vo vystavenej objednávke.

### Druhá strana

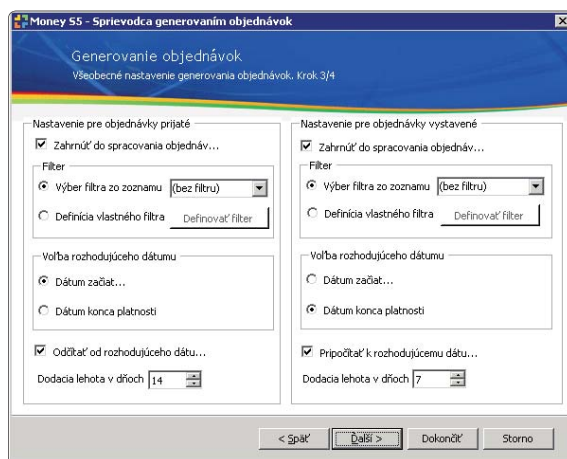
- **Filter zásob** – ide použiť niektorý z filtrov uložených v zozname *Zásob* alebo sa dá filter podľa potreby definovať priamo v sprievodcovi.
- **Požadovaný cieľový stav zásob** – množstvo *Poistnej a Obratovej zásoby* sa stanoví na každej karte *Zásoby* individuálne v každom sklade



### Tretia strana

Tu sa zadávajú rozhodujúce údaje pre spracovanie zostavy, viď ďalšia kap. *Algoritmus spracovania*.

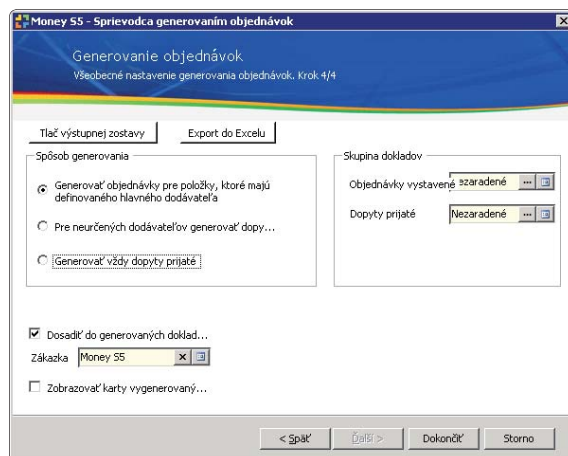
- **Nastavenie pre objednávky prijaté/vystavené** – výber dokladov, ktoré ma program zahrnúť pre spracovanie.
- **Filter** – opäť sa dá použiť niektorý z filtrov zoznamu dokladov alebo je možné definovať vlastný.
- **Voľba rozhodujúceho dátumu** – je možné zvoliť, či sa má počítať s dátumom začiatku alebo konca platnosti objednávky.
- **Odočítať/Pripočítať k rozhodujúcemu dátumu dodaciu lehotu** – ak sa má s dodacou lehotou počítať, tak je treba vybrať počet dní.



### Štvrtá strana

- **Tlač výstupnej zostavy/Export do Excelu** – obe voľby ponúkajú možnosť získať prehľad chýbajúcich zásob bez nutnosti ďalej generovať objednávky – po tlači alebo exportu je možné sprievodcu opustiť.
- **Spôsob generovania** – viď kap. *Generovanie dokladov*.
- **Skupina dokladov** – tu je možné vybrať skupinu dokladov, do ktorej sa majú novo vygenerované doklady ukladať.

- **Dosadiť do generovaných dokladov zákazku** – pre vnútro firemnú kontrolingové účely program umožňuje odlišiť generované doklady zvláštnou zákazkou.
- **Zobrazovať karty vygenerovaných dokladov** – voľba pre používateľov, ktorí chcú generované doklady pred uložením skontrolovať.



## Zistenie chýbajúcich zásob

Zistenie chýbajúcich zásob je vstupným predpokladom pre následné generovanie dokladov. Môže však byť použité i samostatne bez nadväzujúceho kroku, vo forme tlačovej zostavy.

Chýbajúce množstvo zásob sa zistí porovnaním potreby a dispozície zásob, ide o kladný rozdiel medzi potrebou a dispozíciou (potreba je vyššia než dispozícia).

Pokiaľ na zistenie chýbajúceho množstva nadväzuje v ďalšom kroku vystavenie objednávok vystavených, pri opakovanom spustení akcie už pri rovnakej potrebe žiadne chýbajúce množstvo nevznikne, pretože dispozícia je zvýšená práve o tieto vystavené objednávky.

Zisťovanie chýbajúceho množstva má dva varianty (viď prvá strana sprievodcu):

### Hromadné vykrytie

*Hromadné vykrytie* znamená, že sa zistí celkové chýbajúce množstvo podľa aktuálneho stavu zásob, prijatých a vystavených objednávok (eventuálne do určitého dátumu). V ďalšom kroku sa na toto celkové množstvo vystavia doklady. Výhodou tejto varianty je, že sa objednáva čo najskôr a hromadne, t.j. sú nižšie náklady na dopravu, administratívu, môžu sa uplatniť množstvom zľavy a pod. Naopak nevýhodou sú nadbytočné zásoby – stav zásob je po určitú dobu vyšší než aktuálna potreba, t.j. vznikajú vyššie náklady na skladovanie.

### Postupné vykrytie

*Postupné vykrytie* spočíva v sledovaní potreby a dispozície v čase (eventuálne do určitého dátumu). S každou prijatou objednávkou sa zvyšuje potreba, s každou vystavenou objednávkou sa zvyšuje dispozícia. Pokiaľ k určitému dátumu prevýši potreba dispozíciu (vznikne chýbajúce množstvo), je to signál k objednaniu, ale len potrebného množstva k danému dátumu. Do hry ale vstupujú okrem dát na objednávkach taktiež dodacie lehoty zaznamenané u dodávateľoch v položke katalógu. Pri tomto variante sa objednáva tak, aby dodávky prichádzali presne v okamihu potreby. Výhody a nevýhody sú presne opačné ako pri prvom variante.

## Generovanie dokladov

Vstupom pre generovanie dokladov je chýbajúce množstvo zásob. Na štvrtej strane sprievodcu sa zvolí spôsob generovania, teda druh výstupných dokladov. Pre určenie dodávateľov slúži informácia o dodávateľoch z *Položky katalógu*. Pokiaľ má položka určeného *Hlavného dodávateľa*, vygeneruje sa *Objednávka vystavená*. Pokiaľ položka nemá dodávateľa, vygeneruje sa *Dopyt prijatý*. Dopyt sa generuje tiež v prípade, že sa jedná o výrobok alebo pokiaľ si užívateľ explicitne zvolí generovanie *Dopytov*. Položky z dopytov prijatých je možné ručne prevziať do ručne vystavených objednávok vystavených, prevodiak alebo do výrobu.

Pokiaľ sa zisťuje chýbajúce množstvo zvlášť pre každý sklad, je pre každé chýbajúce množstvo zásoby tej istej položky na rôznych skladoch generovaná samostatná položka na vystavenej objednávke.

## Algoritmus spracovania

Do spracovania sú podľa nastavenia sprievodcu vybrané *Prijaté objednávky*, ktorých dátum je podľa nastavenia (začiatku alebo konca platnosti), eventuálne znížený o odberateľskú dodaciu lehotu, je vyšší alebo rovný aktuálnemu dátumu a nižší alebo rovný zadanému dátumu expedície. Ďalej sú vybrané *Vystavené objednávky*, ktorých dátum podľa nastavenia (začiatku alebo konca platnosti), prípadne zvýšený o dodávateľskú dodaciu lehotu, je vyšší alebo rovný aktuálnemu dátumu a nižší alebo rovný zadanému dátumu expedície.

Z vybraných dokladov sa využijú iba nevybavené položky, ktoré vyhovujú eventuálne zadanému filtru zásob. Vybrané položky sú zoradené podľa zásoby, v rámci každej zásoby podľa dátumu objednávok (dátumu, kedy by mal byť tovar odoslaný odberateľom, resp. kedy by mal byť prijatý od dodávateľov). V rámci jedného dátumu sú vystavené objednávky priradené objednávkam prijatým.

Pre každú zásobu sa vytvorí požiadavka na objednanie takého množstva, ktoré vyrovná stav zásoby na požadovanú úroveň a k dátumu, kedy k poklesu došlo. Pokiaľ je u dodávateľa nastavené *Minimálne objednávané množstvo* a požadované množstvo je nižšie ako objednávané množstvo, umiestni sa do požiadavky *Minimálne objednané množstvo*. Pokiaľ je u dodávateľa nastavený *Povinný násobok objednávaného množstva*, zaokrúhli sa požiadavka množstva na najbližší vyšší násobok. Toto objednané množstvo sa pripočíta k priebežnému stavu zásoby a pokračuje sa spracovaním ďalšej vstupnej položky v poradí.

V objednávkach môžu byť tzv. „neumiestnené“ položky, ktoré nemajú špecifikovaný sklad. Pri nich je problematické zistiť východiskové množstvo zásoby aj cieľové požadované množstvo. Pri týchto položkách sa postupuje nasledovne: Spracovanie položiek bez skladu prebehne až na záver po spracovaní položiek so skladoch. Ako východiskové množstvo zásoby sa nastaví súčet aktuálneho množstva zásob na všetkých skladoch. Ako cieľový stav sa nastaví súčet príslušného množstva (podľa nastavenia parametru *Požadovaný cieľový stav zásob*) na všetkých skladoch. Do priebežného stavu zásoby sa zahrnú všetky vstupné položky objednávok s rovnakým katalógom, bez ohľadu na sklad. Ďalej sa zahrnú už vytvorené požiadavky na objednanie podľa ich dátumu. Požiadavky na objednanie sa generujú len u predpokladaných výdajových pohyboch bez skladu, ktoré spôsobí pokles priebežného stavu pod požadovaný stav. V tom prípade sa vytvorí požiadavka na objednanie takého množstva, ktoré vyrovná celkový stav zásoby na požadovanú úroveň a k dátumu, pri ktorom k poklesu došlo.

Po spracovaní všetkých položiek dokladu sú vytvorené požiadavky na objednanie kumulované podľa dátumu a položka katalógu, do kumulovanej položky sa spočíta požadované množstvo. Pokiaľ je nastavená kumulácia dokladov, je všetkým položkám od jedného dodávateľa pridelený dátum najmenšieho dátumu potreby niektorej položky tohto dodávateľa. Následne sú podľa dátumu dodávateľov a podľa nastavenia parametru *Spôsob generovania dokladov* vytvorené príslušné doklady – objednávky vystavené či ponuky prijatej. Doklady sa uložia do zadanej skupiny alebo do *Nezaradené*, pokiaľ žiadna skupina nebola pre daný druh dokladu špecifikovaná. Do položiek sa doplnia aktuálne ceny podľa obchodných podmienok.

Pokiaľ nie sú vybrané žiadne vstupné doklady, program generuje požiadavky na objednanie len na základe aktuálneho množstva na sklade.

Pri zložených položkách sa spracovávajú len podriadené „skutočné“ položky, t.j. podľa objednaných sád alebo kompletov program zisťuje potrebné množstvo ich komponentov.